

# NOTICE D'ENTRETIEN ET PIECES DE RECHANGE



# BROYEUR Type CADET



# INTRODUCTION

Vous venez de prendre livraison de votre broyeur et nous vous félicitons de votre choix.

Vous possédez, un matériel entièrement construit avec des matières et des équipements de haute qualité.

Il a été contrôlé avant son expédition et sera prêt à vous donner toujours satisfaction.

Sa conception lui permet de fonctionner d'une façon simple et sans incident, mais pour en obtenir le meilleur rendement, il est nécessaire de suivre les instructions contenues dans le présent manuel.

Nous insistons sur l'importance d'une bonne installation et d'un entretien régulier. Le suivi de ces consignes déterminera la meilleure production et la plus longue durée de service.

La lecture de ce manuel est aisée et nous avons prévu le maximum d'illustrations pour une bonne compréhension. Il est nécessaire de lire dans l'ordre les différents chapitres avant la mise en service afin de ne rien oublier ou négliger.

Les données techniques, schémas et dimensions contenues dans le présent document, ne nous engageant nullement et des revendications quelconques ne peuvent en être déduites.

Nous nous réservons le droit de procéder à des modifications et des perfectionnements du matériel sans modifier ce document au préalable.

## SOMMAIRE

## Pages

<b>A. VITESSE</b>	<b>4</b>
<b>B. SENS DE LA ROTATION</b>	<b>4</b>
<b>C. ENTRAINEMENT DU ROTOR</b>	<b>4</b>
<b>D. TENSION DES COURROIES</b>	<b>5</b>
<b>E. MOTEUR ELECTRIQUE</b>	<b>5</b>
<b>F. GRAISSAGE</b>	<b>6</b>
<b>G. MARTEAUX FLEAUX</b>	<b>6</b>
<b>H. GRILLES</b>	<b>7</b>
<b>I. VUE ECLATEE</b>	<b>8</b>
<b>J. NOMENCLATURE</b>	<b>9 &amp; 10</b>
<b>CERTIFICAT DE CONFORMITE</b>	<b>11</b>
<b>BON DE COMMANDE</b>	<b>12</b>



## **A-VITESSE:**

En règle général, nos appareils sont toujours fournis avec un moteur électrique ou thermique suivant le choix du client. De ce fait, la vitesse du rotor de l'appareil est toujours appropriée et peut varier de 3900 à 4100 T/mn.

## **B- SENS DE ROTATION :**

Celui-ci est indiqué par une flèche sur la carcasse du broyeur.

## **Nota :**

Les produits à broyer doivent toujours passer par la moitié inférieure du rotor avant d'être éjectés sur la grille placée à l'arrière de l'appareil. Dans le cas où le rotor tournerait dans le sens contraire, il suffit d'inverser une des deux phases à la mise sous tension.

## **C- ENTRAINEMENT DU ROTOR :**

L'appareil est équipé de poulies à gorges sur lequel est monté une courroie trapézoïdale, repère 31, afin de limiter le glissement tout en fournissant l'effort nécessaire pour que l'appareil puisse fournir sa pleine rentabilité.

## **D- TENSION DES COURROIES :**

Après avoir débloqué les quatre boulons du support moteur, procéder à la tension des courroies en vissant l'écrou sur le tendeur, repère 27, située sur la face du support moteur.

Pour une tension rationnelle des courroies, celles-ci ne doivent pas fléchir de plus d'un centimètre sous la pression du doigt. Après cette opération, serrer les quatre boulons du support moteur.

## **E- MOTEUR ELECTRIQUE :**

Sur un moteur électrique, l'intensité absorbée lors du démarrage sera à multiplier par quatre par rapport à la normale.

Dans le cas où le moteur ferait disjoncter votre compteur au démarrage, vérifier la puissance de ce dernier.

L'appareil est fourni avec un disjoncteur de protection adapté aux nouvelles normes de sécurité.

Pour le branchement, choisir les câbles de section suffisante pour éviter toutes chutes de tension.

## **F- MOTEUR THERMIQUE :**

Un manuel d'entretien accompagne chaque moteur.

Le broyeur est équipé d'un moteur essence. Celui-ci est garantie par le fabricant et toutes agences en France où à l'étranger assurant le service après-vente dans les meilleures conditions.

## **G- GRAISSAGE :**

Les paliers munis de graisseurs seront à graisser avant la mise en service et ceci toutes les 200 heures de travail environ.

**H- MARTEAUX** : Ce broyeur est équipé de 16 marteaux fléaux, il est utilisé pour :

- Déchets d'espace vert,
- Tailles d'arbustes,
- Déchets alimentaires et autres.

Les marteaux sont réversibles sur deux faces, selon l'usure. Pour le retournement de ceux-ci, il suffit de :

- 1) Desserrer les boulons support moteur,
- 2) Détendre la courroie en desserrant le tendeur repère 27.
- 3) Démonter le carter et enlever la courroie,
- 4) Démonter la poulie rotor.
- 5) Desserrer les vis HC des paliers,
- 6) Débloquer les paliers à l'aide d'un chasse goupille en exerçant une pression dans le sens de rotation du rotor (voir flèche) sur la bague concentrique du palier, repère 10.
- 7) Procéder au démontage de la flasque repère 22 afin d'extraire le rotor repère 12.



- 8) Numérotter les marteaux et les entretoises du premier axe afin qu'ils soient positionner au même emplacement lors du retournement. Procéder de la même façon pour le retournement des 3 autres rangées.

## **H- Marteaux (suite) :**

**Vibrations :** Si l'ont ne respecte pas le montage correct, rangée par rangée en remettant les entretoises à leur place d'origine afin que les marteaux soient en quinconce, il se produira un phénomène de vibration au même titre que si l'on remonte un ou plusieurs marteaux abimés ou cassés, par exemple.

## **I-GRILLE :**

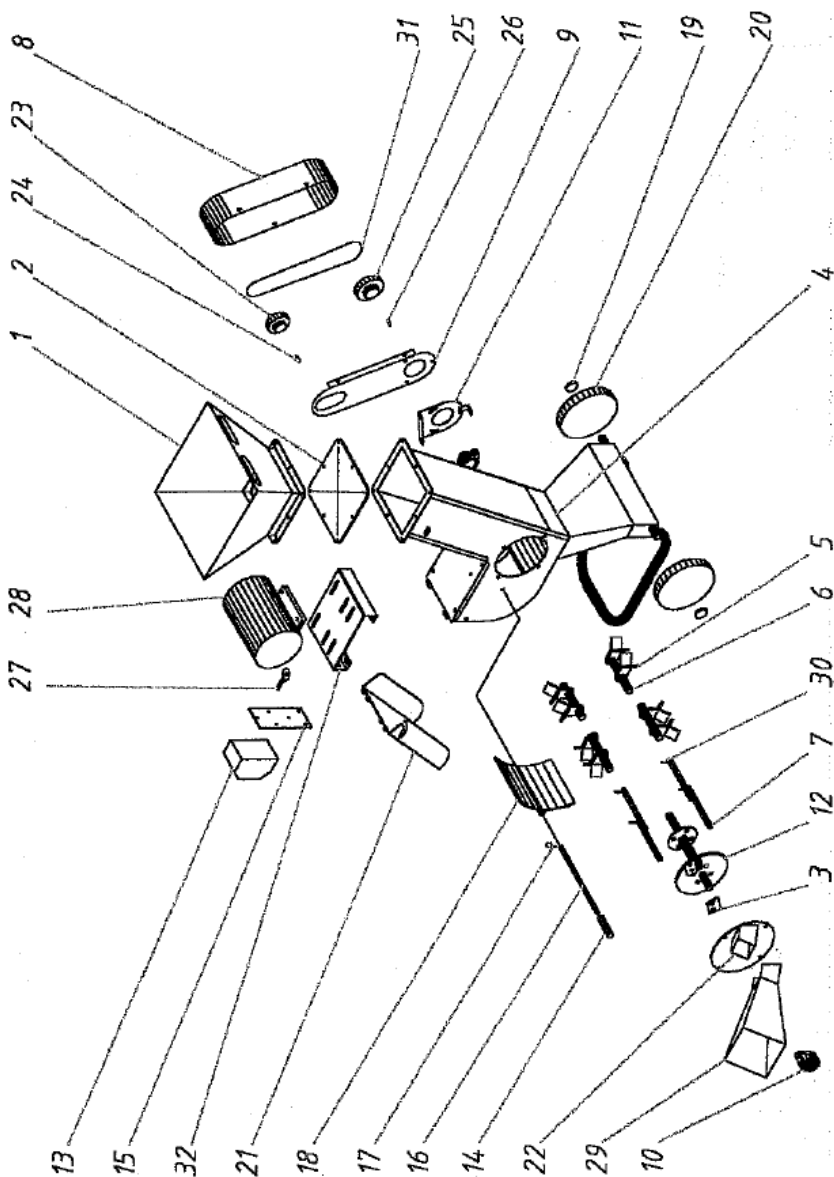
L'appareil est livré avec une grille diamètre 30 mm. On peut travailler avec ou sans la grille suivant le produit et la finesse de broyage désirée.

Sur demande, nous pouvons fournir des grilles à trous ronds de 4 mm à 60 mm de diamètre.

En règle générale, lorsque le produit est très humide, il est conseillé de travailler sans grille, pour des produits relativement secs, tels que broussailles, branchages, tailles d'arbustes, l'utilisation de la grille en diamètre 30 est conseillé, cette grille permet d'obtenir un produit plus fin.

## **Changement de grille repère 18 :**

- I- Soulever le déflecteur de l'évacuation orientable repère 21,
- II- Retirer la goupille repère 17,
- III- Faire glisser l'axe support grille (poignée caoutchouc repère 14) pour libérer la grille.





<u>REPERE</u>	<u>DESIGNATION</u>	<u>QTE</u>	<u>REFERENCE</u>
1	Trémie d'alimentation	1	
2	Rehausse de trémie	1	
3	Couteau coupe branches	1	
4	démontable	1	
5	Carcasse	1	<b>0-990-33-05</b>
6	Jeu de 16 marteaux fléaux pour	1	<b>0-990-33-83</b>
7	CADET	1	
8	Jeu de 10 entretoises	1	
9	Jeu de 4 axes support marteaux	1	
10	Carter extérieur de courroie	2	<b>1-005-04-80</b>
11	Carter extérieur de courroie		
12	Palier FYTB 20 FM	1	
	Support carter de courroie	1	
13	Rotor nu	1	
14	Rotor complet	1	<b>1-006-00-05</b>
15	Boitier électrique	1	
16	Poignée caoutchouc pour axe	1	
17	support grille	1	<b>1-000-99-45</b>
18	Support boitier électrique	1	<b>0-094-16-70</b>
19	Axe support boitier électrique	2	<b>1-000-99-10</b>
20	Goupille Béta ø 4	2	<b>1-006-90-50</b>
	Grille trou ronds ø 30		
	Enjoliveur de roue		
	Roue ø 200		

<u>REPERE</u>	<u>DESIGNATION</u>	<u>QTE</u>	<u>REFERENCE</u>
21	Palier réf. SF 35 EC	1	
22	Flasque	1	
23	Poulie moteur électrique ø 75 – alésage 24 (mono)	1	
	Poulie moteur électrique ø 75 – alésage 28 (tri)	1	
24	Poulie moteur thermique ø 63	1	
25	Clavette poulie moteur	1	<b>1-000-94-00</b>
26	Poulie rotor ø 95 – alésage ø 20	1	<b>0-042-07-01</b>
27	Clavette poulie rotor		
28	Tendeur de courroie	1	<b>1-004-60-30</b>
	Moteur électrique ou thermique	1	<b>1-004-64-70</b>
	- 3 CV monophasé	1	<b>1-004-80-55</b>
29	- 3 CV triphasé	1	
30	- 3 CV moteur thermique	4	<b>1-001-00-40</b>
31	Goulotte	1	<b>1-006-91-00</b>
32	Goupille élastique ø 5	1	
	Courroie SPA 850		
	Support moteur		

## ATTESTATION DE CONFORMITE

Aux règles d'hygiène et de sécurité du Travail (Application de l'article RR233-68 du Code du Travail).

Le constructeur, **S.A.S RENE TOY**, Route de Réclusages à MONTOIRE Sur LE LOIR (41800), certifie que le matériel neuf désigné ci-après :

Nature : **BROYEURS DE VEGETAUX**

Type : **CADET**

Puissance : **3 CV MONOPHASE ou TRIPHASE**  
**3 CV THERMIQUE**

Est conforme :

- Aux dispositions des articles R. 233-85 à R. 233-106 du code du travail.
- Aux prescriptions du décret n°80 – 544 du 15 juillet 80.
- Aux décrets 93-40 et 93-41 du 11 janvier 93.

Fait à Montoire sur le Loir, le



## **BON DE COMMANDE DE PIECES DE RECHANGE**

Nom de client :

N° de Client :

Adresse :

Téléphone :

Fax :

Mail :

Nom et Type d'appareil :

Numéro de série


Année de fabrication :


Vous pouvez passer commande des pièces de rechange, par fax, téléphone ou par mail :


	<b>Numéro de pièce</b>	<b>Désignation</b>	<b>Quantité</b>
1	_____	_____	_____
2	_____	_____	_____
3	_____	_____	_____
4	_____	_____	_____
5	_____	_____	_____
6	_____	_____	_____
7	_____	_____	_____
8	_____	_____	_____
9	_____	_____	_____
10	_____	_____	_____


**SECURITE GENERALE**

**TOY**  
S.A.S RENE TOY

**Protéger vos mains** 

**Protéger vos yeux** 

**Protéger vos pieds** 

**Protéger vos oreilles** 

**DANGER**

**RESPECTER LES CONSIGNES DE SECURITE**

**ARRET COMPLET DE VOTRE INSTALLATION AVANT TOUTE INTERVENTION OU DEPANNAGE**

**Sectionneur général**

**Sécurité**

**PAS DE MODIFICATION DE NOTRE MATERIEL SANS NOUS CONSULTER**

