



Broyeur type T2G

INTRODUCTION

Vous venez de prendre livraison de votre broyeur type T2G et nous vous félicitons de votre choix.

Vous possédez un matériel entièrement construit avec des matières et des équipements de haute qualité.

Il a été contrôlé avant son expédition et sera prêt à vous donner toujours satisfaction.

Sa conception lui permet de fonctionner d'une façon simple et sans incident, mais pour en obtenir le meilleur rendement, il est nécessaire de suivre les instructions contenues dans le présent manuel.

Nous insistons sur l'importance d'une bonne installation et d'un entretien régulier. Le suivi de ces consignes déterminera la meilleure production et la plus longue durée de service.

La lecture de ce manuel est aisée et nous avons prévu le maximum d'illustrations pour une bonne compréhension. Il est nécessaire de lire dans l'ordre les différents chapitres avant la mise en service afin de ne rien oublier ou négliger.

Les données techniques, schémas et dimensions contenus dans le présent document, ne nous engagent nullement et des revendications quelconques ne peuvent en être déduites.

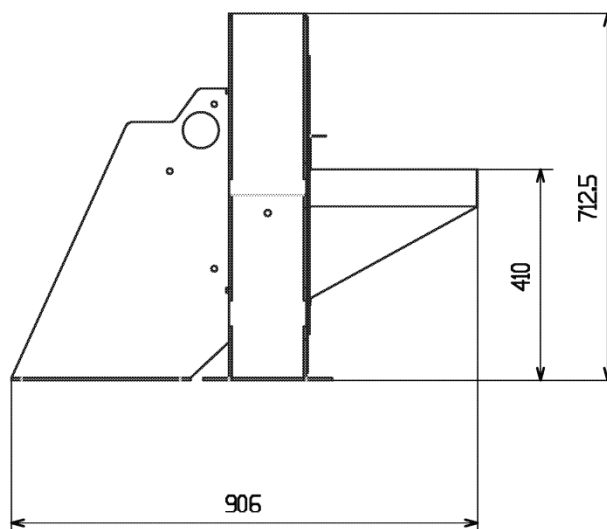
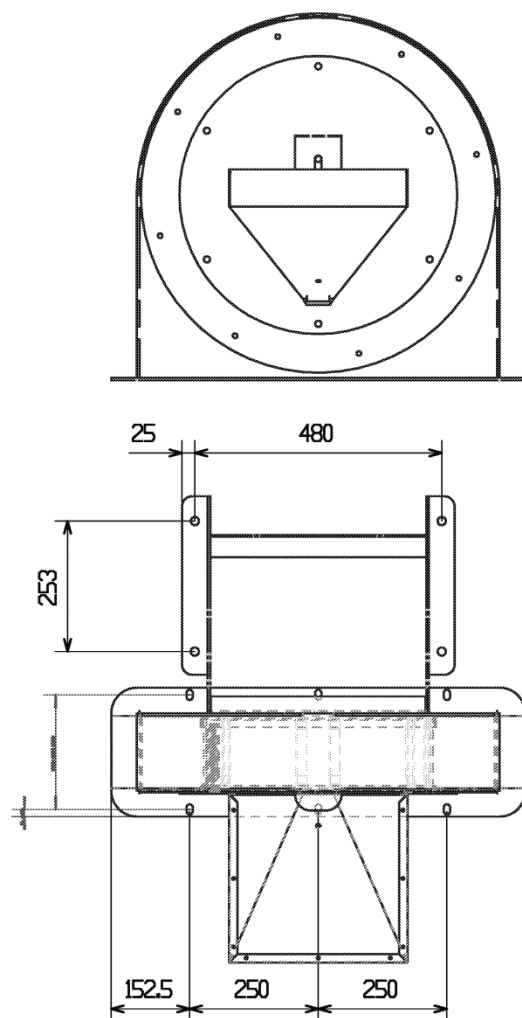
Nous nous réservons le droit de procéder à des modifications et des perfectionnements du matériel sans modifier ce document au préalable.



SOMMAIRE

BROYEUR TYPE T2G ENCOMBREMENT	4
VITESSE :	5
SENS DE ROTATION :	5
ENTRAINEMENT DU ROTOR :	5
BOULONNERIE :	5
MOTEUR ELECTRIQUE :	5
CHANGEMENT DE MARTEAUX :	5
VIBRATIONS :	6
GRILLE :	6
CHANGEMENT DES GRILLES	6
ROTOR:	7
MONTAGE BROYEUR TYPE T2G	8
NOMENCLATURE PIECES DETACHEES BROYEUR T2G	9
ENSEMBLE ROTOR DEMONTABLE MONTE (0-028-02-00)	10
BROYEUR TYPE T2G MOTEUR 7.5KW	10
ENSEMBLE ROTOR DEMONTABLE NU(0-028-02-10)	11
BROYEUR TYPE T2G MOTEUR 7.5KW	11
ENSEMBLE ROTOR DEMONTABLE NU (0-028-10-10)	12
BROYEUR TYPE T2G MOTEUR 11KW	12
MOYEU DE ROTOR Ø38 (0-028-02-14)	13
BROYEUR TYPE T2G MOTEUR 7.5KW	13
MOYEU DE ROTOR Ø42 (0-028-02-15)	13
BROYEUR TYPE T2G MOTEUR 11KW	13
COUVERCLE AVEC AIMANT (0-028-15-50)	14
ENSEMBLE CARCASSE (0-080-02-50)	15
ENSEMBLE PIETEMENT(0-080-01-00)	16
EQUERRE FIXATION MOTEUR (0-080-00-05)	17
BRANCHEMENT ELECTRIQUE	18
SECURITE GENERALE	19
ATTESTATION DE CONFORMITE	20
BON DE COMMANDE DE PIECES DE RECHANGE	21
NOTES	22

BROYEUR TYPE T2G ENCOMBREMENT





VITESSE :

En règle générale, nos appareils sont toujours fournis avec un moteur électrique. De ce fait, la vitesse du rotor de l'appareil est toujours appropriée et peut varier de 2800 à 3000Tr/mn.

SENS DE ROTATION :

Celui-ci est indiqué par une flèche sur la carcasse du broyeur.

Nota : Les produits à broyer doivent toujours passer par le dessus du rotor avant d'être éjectés sur la grille placée tout autour du rotor et de tomber par gravité en dessous du broyeur.

Le broyeur peut tourner dans les deux sens, il suffit d'inverser une des phases pour utiliser les deux angles des marteaux sans les retourner.

ENTRAÎNEMENT DU ROTOR :

L'appareil est monté directement sur l'arbre moteur par un entraînement claveté.

BOULONNERIE :

Vérifier le serrage de toute la boulonnerie à la mise en route et environ une fois par an.

MOTEUR ELECTRIQUE :

Sur un moteur électrique, l'intensité absorbée lors du démarrage sera à multiplier par quatre par rapport à la normale.

Dans le cas où le moteur ferait disjoncter votre compteur au démarrage, vérifier la puissance de ce dernier.

L'appareil est fourni avec un disjoncteur de protection adapté aux nouvelles normes de sécurité.

Pour le branchement, choisir les câbles de section suffisante pour éviter toutes chutes de tension.

CHANGEMENT DE MARTEAUX :

Cet appareil est monté avec des marteaux droits : soit 16 marteaux épais.

Les marteaux sont réversibles sur quatre faces, selon l'usure.

Pour le retournement de ceux-ci, il suffit de :

- 1) Enlever le couvercle et ces boulons.

- 2) Enlever la vis de l'axe de marteaux.
- 3) Tirer sur l'axe du marteau, en faisant attention de retirer les marteaux et les entretoises au fur et à mesure que l'on retire l'axe
- 4) Numérotter les marteaux et les entretoises afin qu'ils soient placés au même endroit lors du retournement.
- 5) Procéder de la même façon pour le retournement des trois rangées.

VIBRATIONS :

Si l'on ne respecte pas le montage correct, rangée par rangée, en remettant les entretoises à leur place afin que les marteaux soient en quinconce, il y aura un phénomène de vibration au même titre que si l'on remonte un ou plusieurs marteaux cassés, par exemple. De même si un ou plusieurs marteaux s'avèrent bloqués sur leur axe, il y aura aussi un phénomène de vibration car le rotor sera déséquilibré.

GRILLE :

L'appareil est livré avec grille au choix :

- Sur demande, nous pouvons fournir des grilles à trous ronds de **ø 4 mm à 12 mm environ**.

CHANGEMENT DES GRILLES :

- 1) Mettre la machine hors tension.
- 2) Dévisser les boulons du couvercle.
- 3) Enlever la grille (à l'aide de 2 petites pointroles par exemples).
- 4) Remettre la nouvelle grille, en faisant attention de bien la loger dans les arrêts de grille.

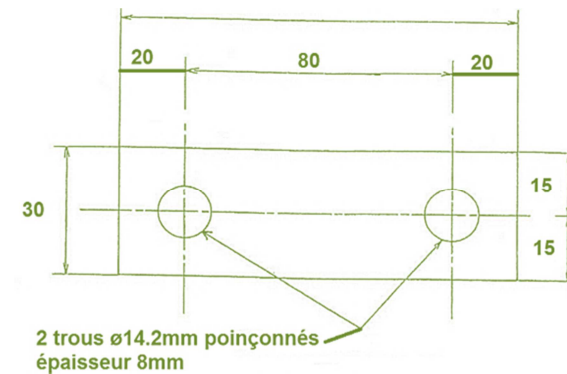
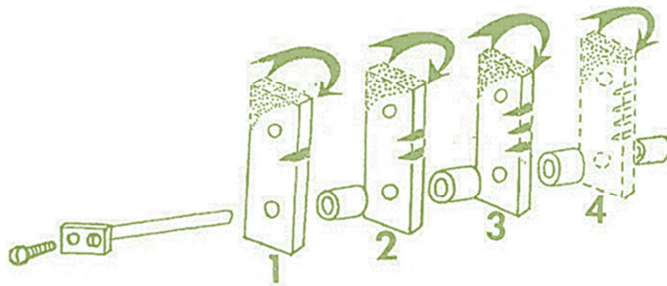
ROTOR:

Le rotor est composé de 16 marteaux en acier traité et d'un ventilateur 2, 4, 6 ou 8 pâles.

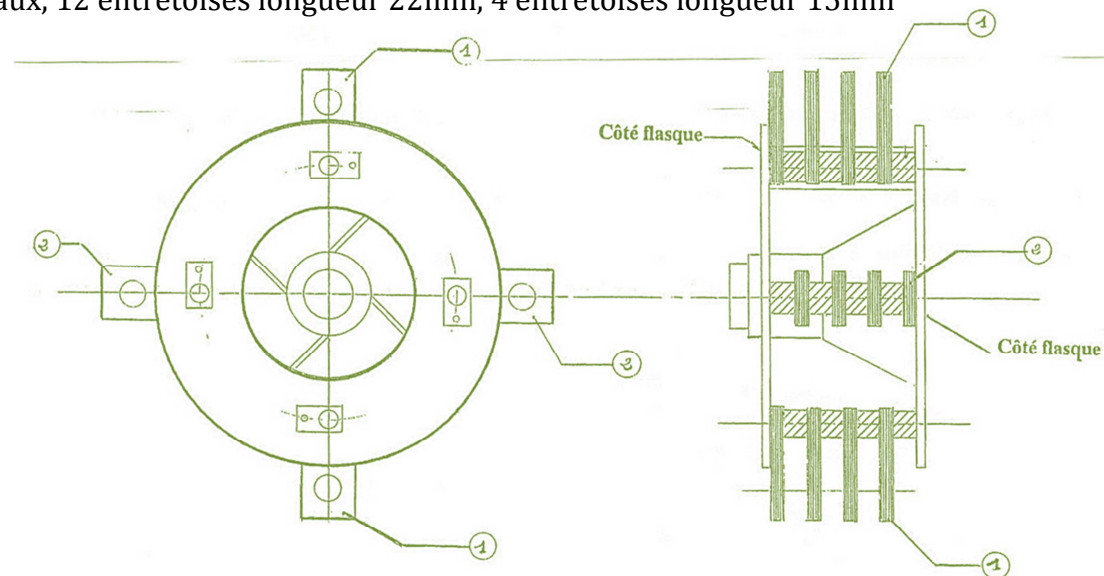
Important : Surveillez l'usure maximum des marteaux par rapport aux trous de fixation (voir pointillés sur le schéma ci-dessous).

Retourner les marteaux toujours sur eux-mêmes en les remontant **IMPERATIVEMENT** à la MEME PLACE.

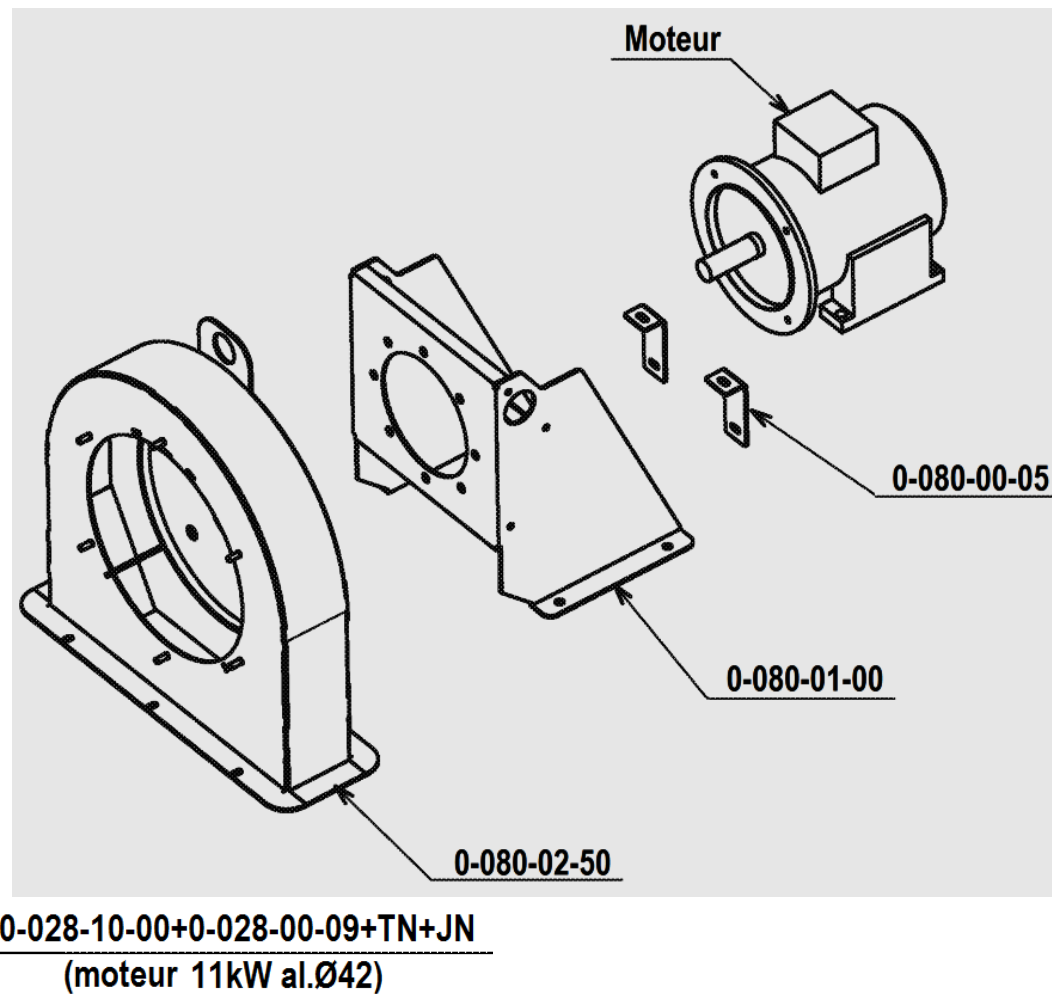
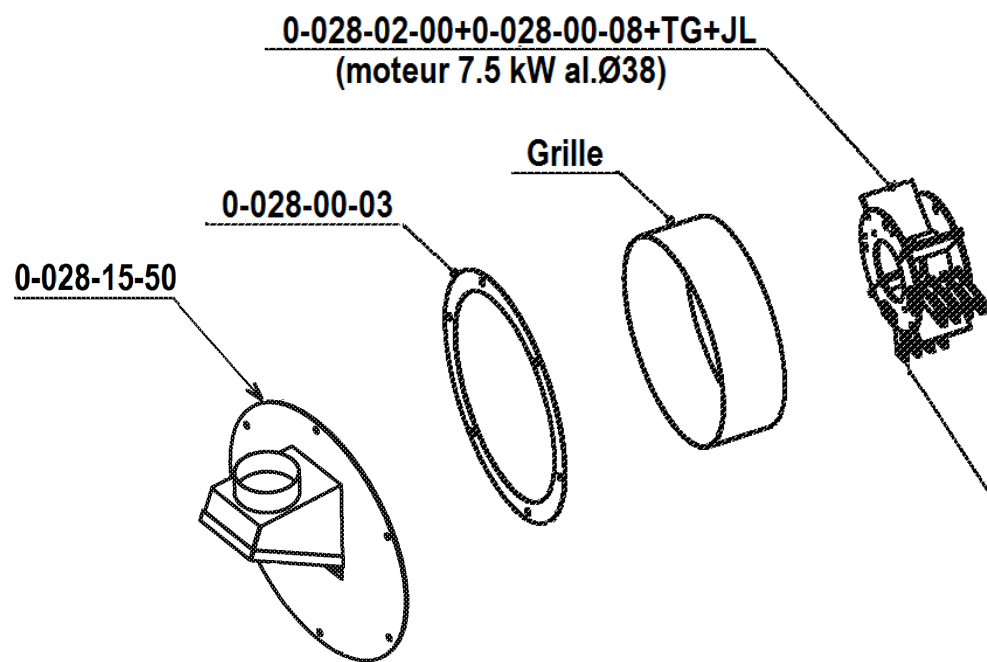
Exemple : Les marteaux 1-2-3-4 doivent être placés sur l'axe aux points 1-2-3-4



Montage rotor : 16 marteaux, 12 entretoises longueur 22mm, 4 entretoises longueur 15mm



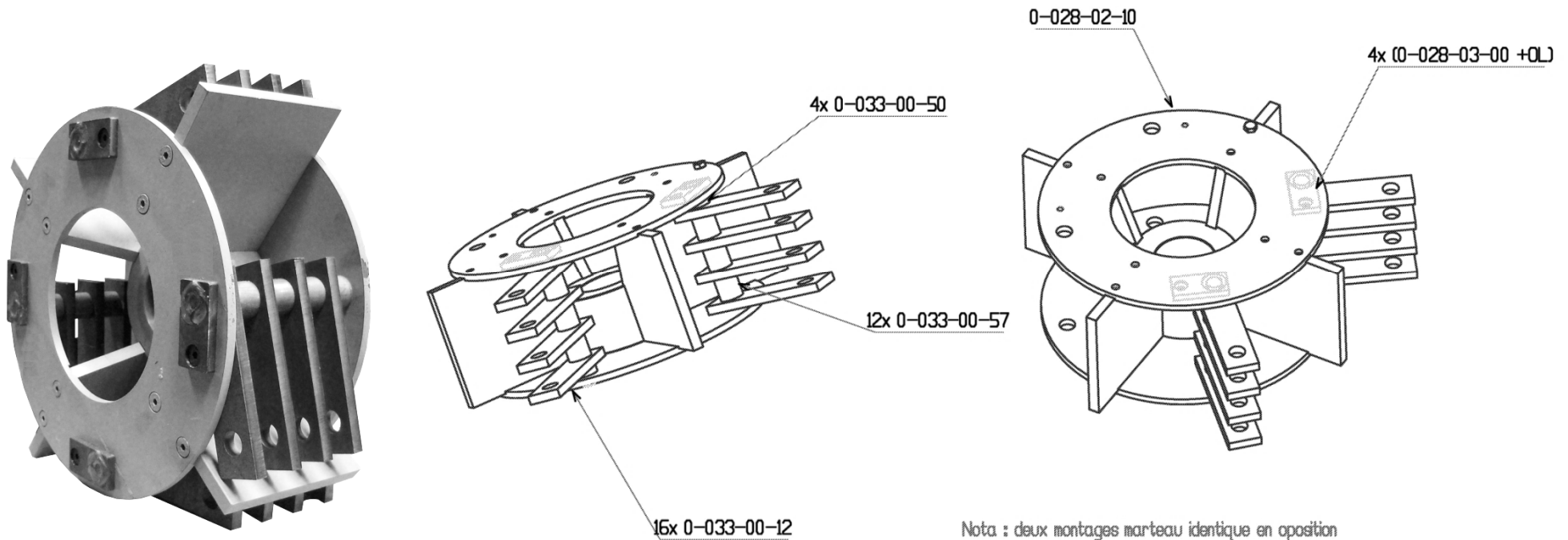
MONTAGE BROYEUR TYPE T2G



NOMENCLATURE PIECES DETACHEES BROYEUR T2G

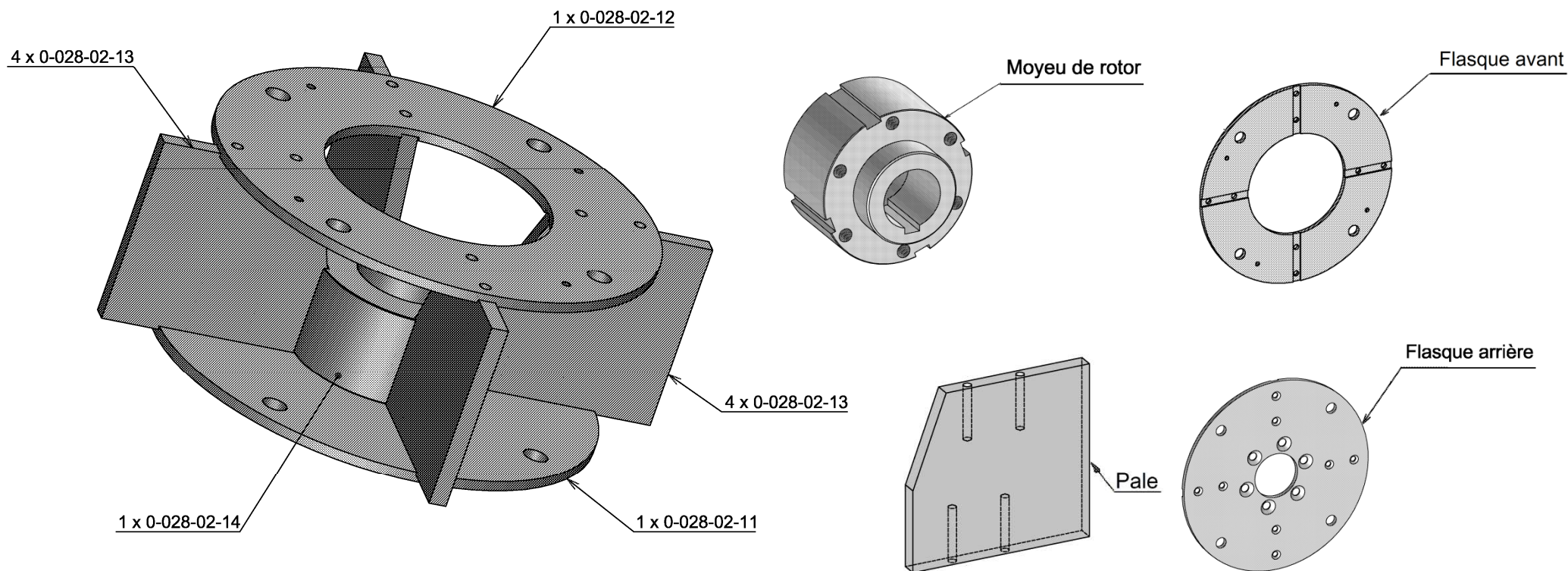
RÉFÉRENCE	CODE BE	DÉSIGNATION	NOMBRE
1-004-66-45		Moteur 11Kw 400/660v 3000T/mn B35	1
1-004-66-15		Moteur 7.5Kw 400/660v 3000T/mn B35	1
1-001-18-30	TN	Vis HM16x50 zinguée	1
1-001-17-95	TG	Vis HM12x40 zinguée	1
1-001-02-40	JN	Rondelle éventail ø16 zinguée	1
1-001-02-30	JL	Rondelle éventail ø12 zinguée	1
0-080-02-50		Ensemble carcasse	1
0-080-01-00		Ensemble piètement	1
0-080-00-05		Equerre fixation moteur	2
0-028-15-50		Ensemble couvercle	1
0-028-10-00		Rotor complet moteur 11kW al. Ø42 16 marteaux ép. 8	1
0-028-02-00		Rotor complet Ø38mm16 marteaux ép. 8mm	1
0-028-01-00		Piètement	1
0-028-00-09		Rondelle de serrage arbre ø42	1
0-028-00-08		Rondelle plate de serrage arbre Ø12x50 ép.5	1
0-028-00-03		Joint de couvercle caoutchouc	1
0-028-00-00		Grille	1

ENSEMBLE ROTOR DEMONTABLE MONTE (0-028-02-00) BROYEUR TYPE T2G MOTEUR 7.5KW



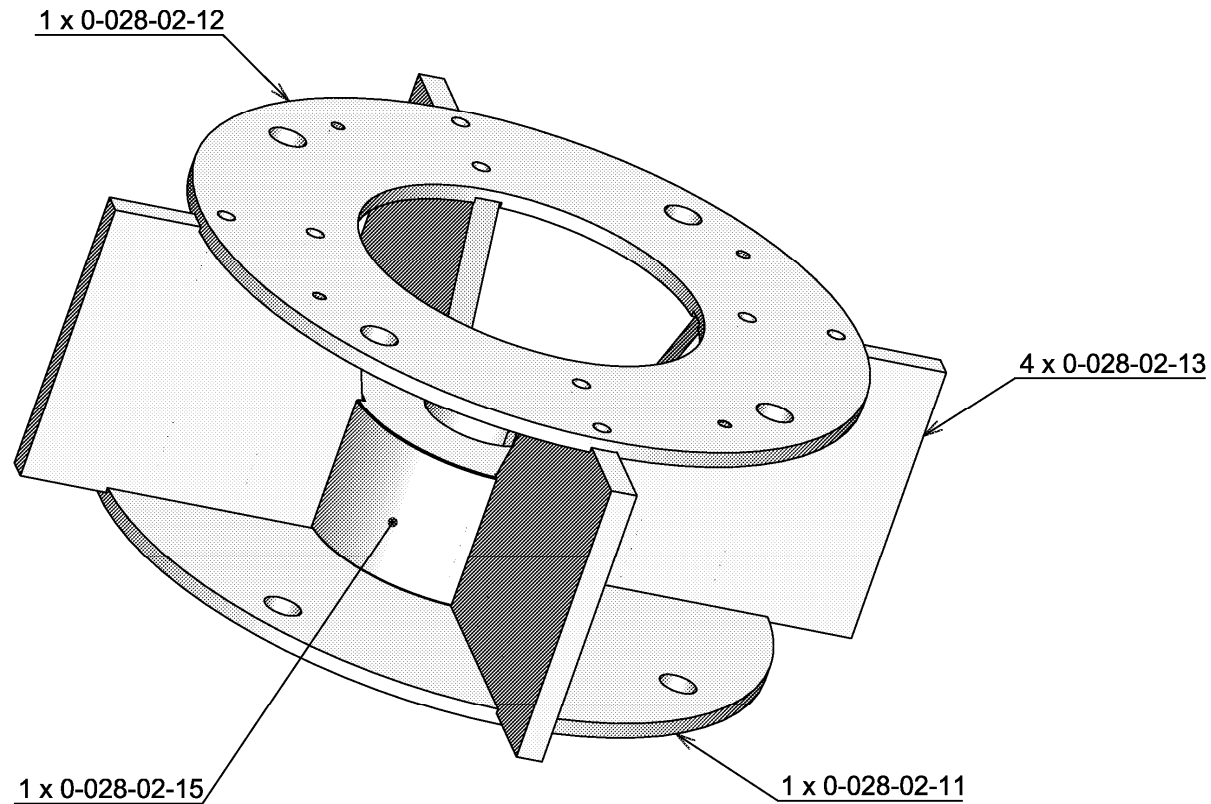
RÉFÉRENCE	CODE BE	DÉSIGNATION	NOMBRE
0-033-00-57		Entretoise de marteau Ø15/21 lg 22mm	12
0-033-00-50		Entretoise de marteau Ø15/21 lg 8mm	4
0-033-00-12		Marteau 120x30mm ép.8mm	16
0-028-03-00		Ensemble axe marteau Ø14 lg 130	4
0-028-02-10		Ensemble Rotor démontable nu	1
1-001-10-20	OL	Vis FHC Ø6x10	1

ENSEMBLE ROTOR DEMONTABLE NU (0-028-02-10) BROYEUR TYPE T2G MOTEUR 7.5KW



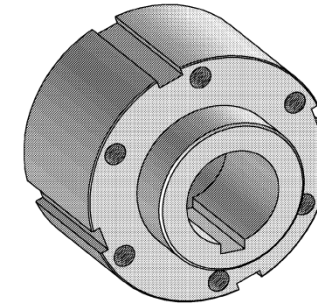
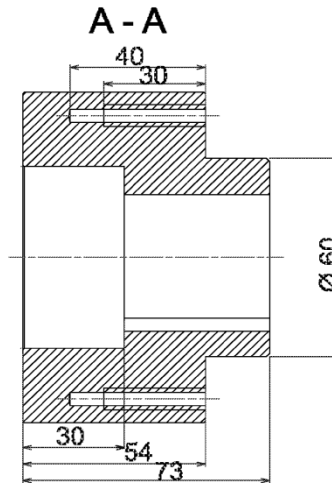
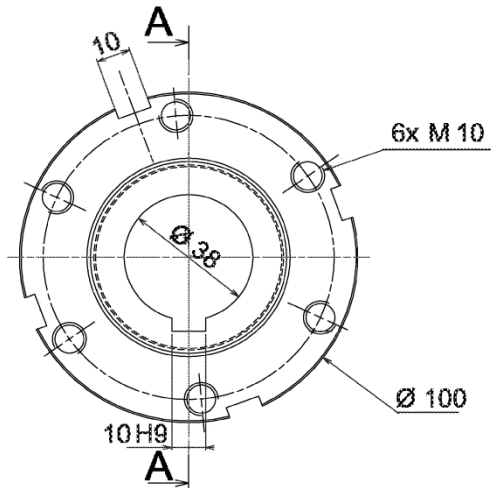
RÉFÉRENCE	DÉSIGNATION	NOMBRE
0-028-02-14	Moyeu de rotor Ø38	1
0-028-02-13	Pale 119x116 ép.10mm	4
0-028-02-12	Flasque avant arrière Ø260/133mm ép.6mm	1
0-028-02-11	Flasque arrière Ø260/60mm ép.6mm	1

ENSEMBLE ROTOR DEMONTABLE NU (0-028-10-10) BROYEUR TYPE T2G MOTEUR 11KW

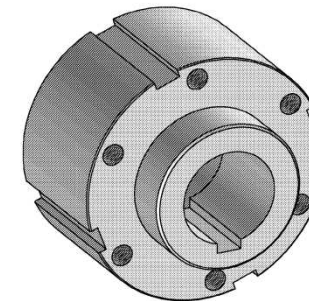
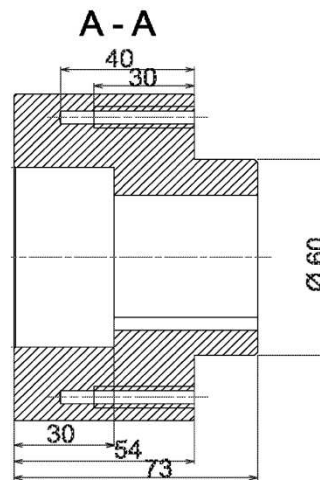
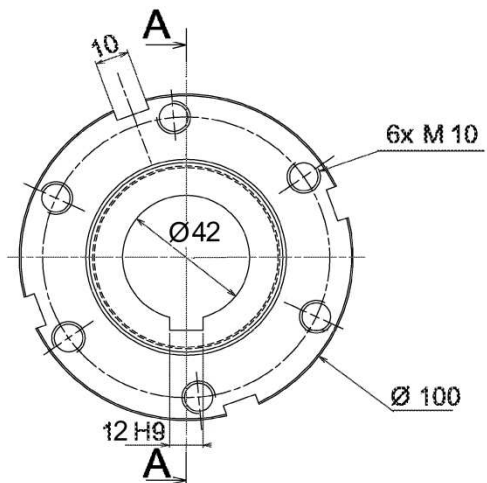


RÉFÉRENCE	DÉSIGNATION	NOMBRE
0-028-02-15	Moyeu de rotor Ø42	1
0-028-02-13	Pale 119x116 ép.10mm	4
0-028-02-12	Flasque avant arrière Ø260/133mm ép.6mm	1
0-028-02-11	Flasque arrière Ø260/60mm ép.6mm	1

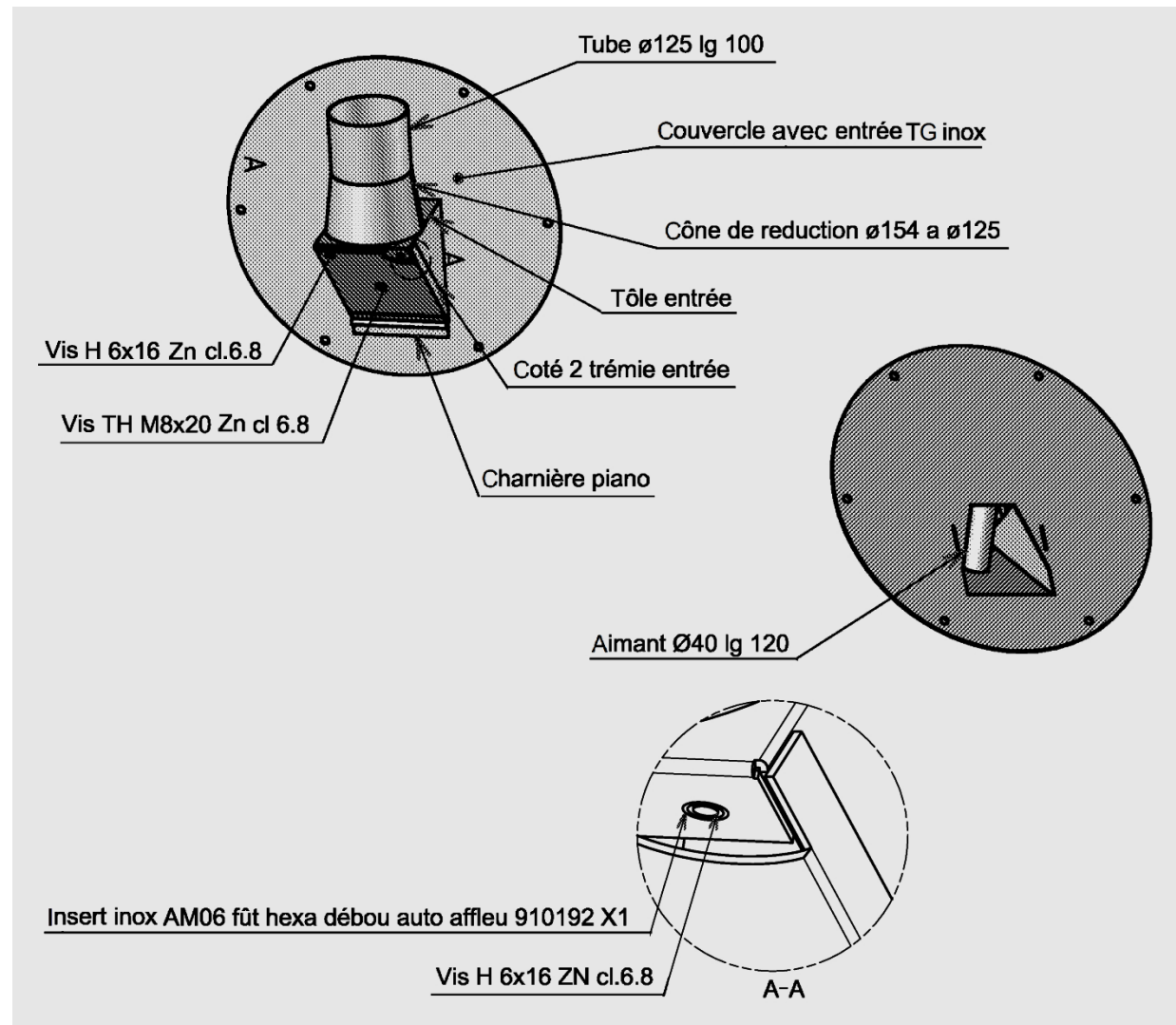
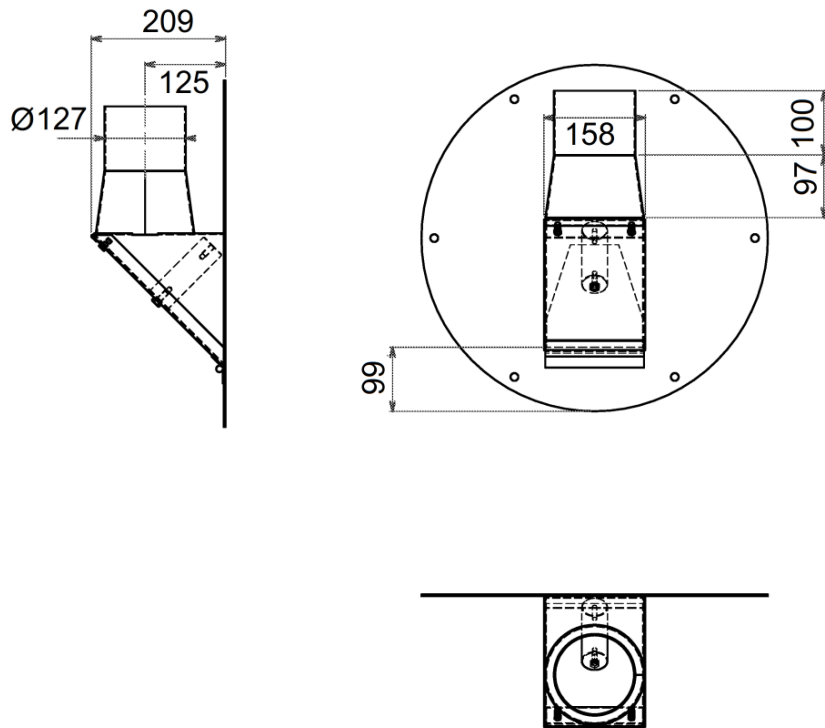
**MOYEU DE ROTOR Ø38 (0-028-02-14)
BROYEUR TYPE T2G MOTEUR 7.5KW**



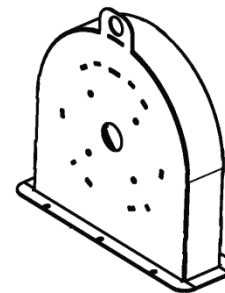
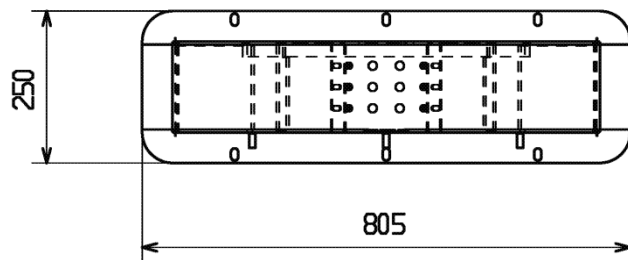
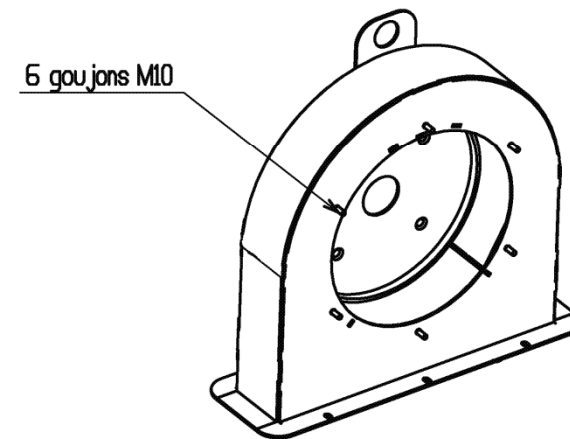
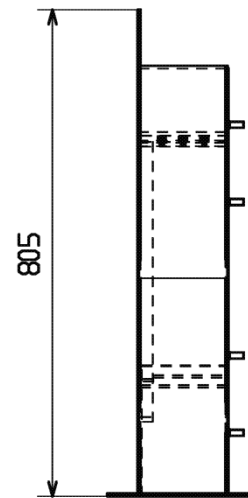
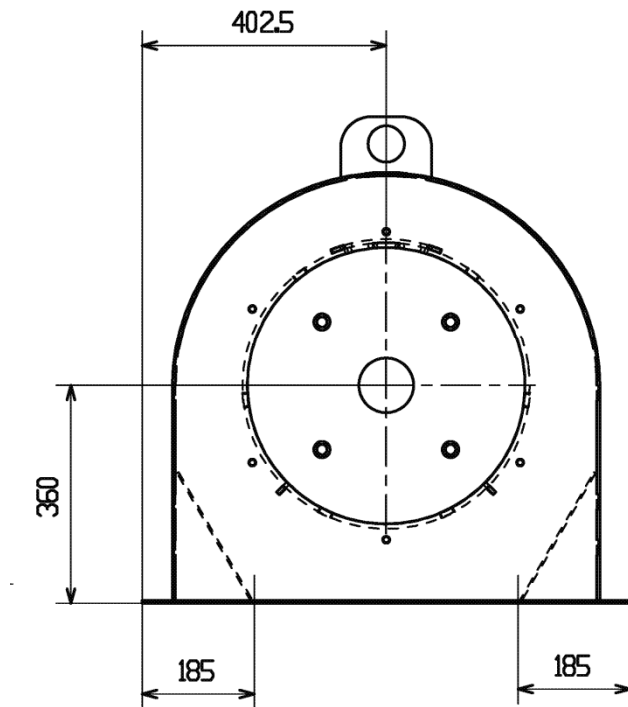
**MOYEU DE ROTOR Ø42 (0-028-02-15)
BROYEUR TYPE T2G MOTEUR 11KW**



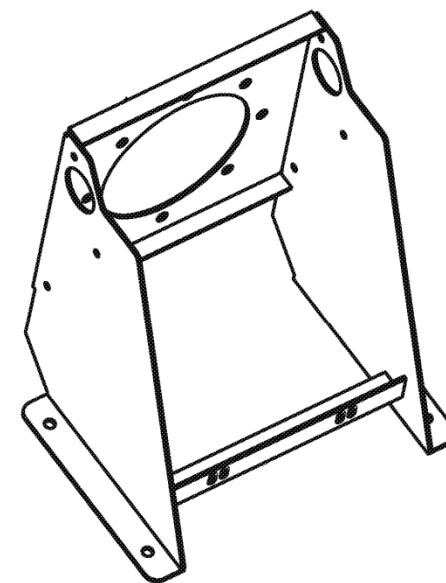
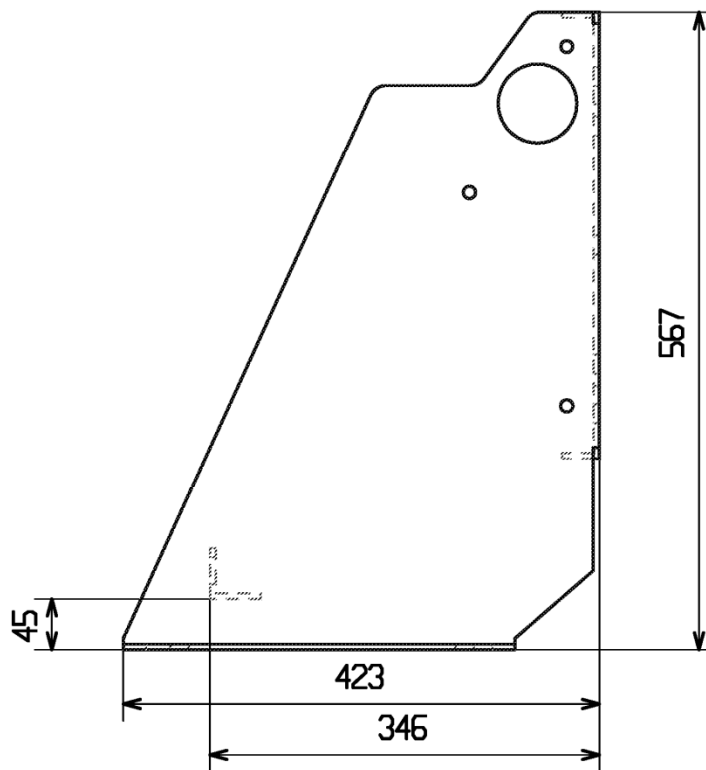
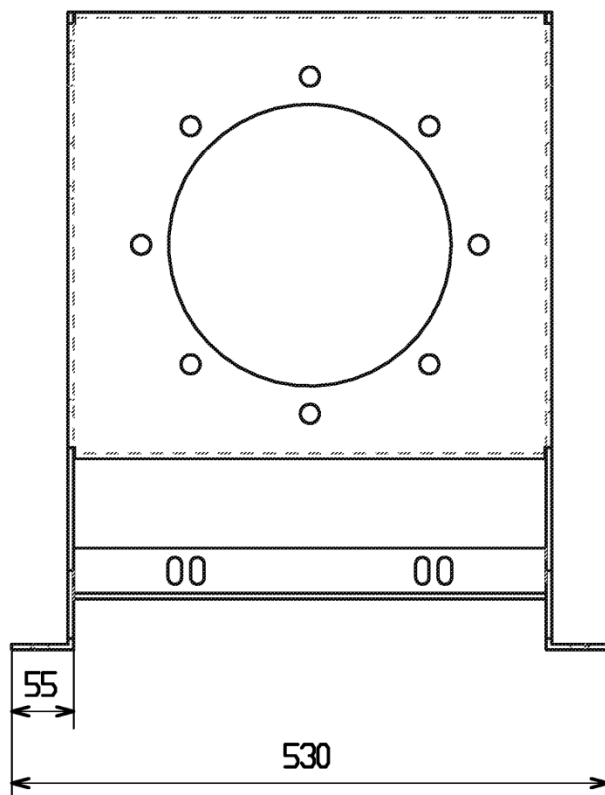
COUVERCLE AVEC AIMANT (0-028-15-50)



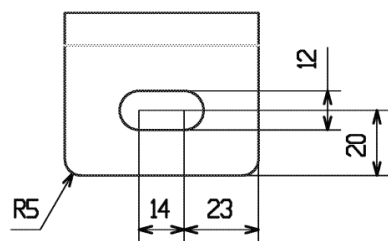
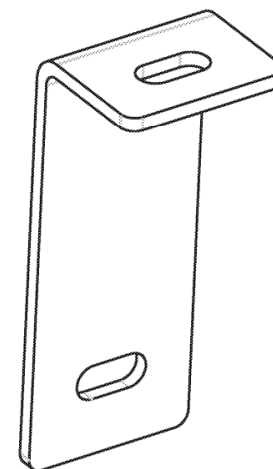
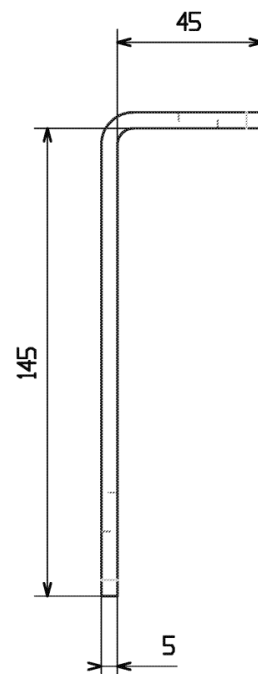
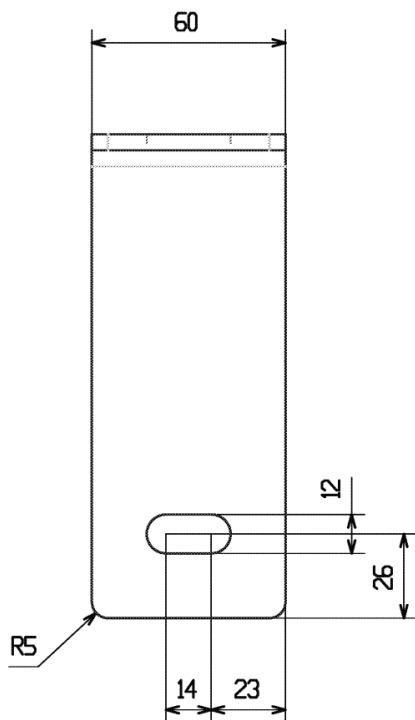
ENSEMBLE CARCASSE (0-080-02-50)



ENSEMBLE PIETEMENT (0-080-01-00)



EQUERRE FIXATION MOTEUR (0-080-00-05)



BRANCHEMENT ELECTRIQUE

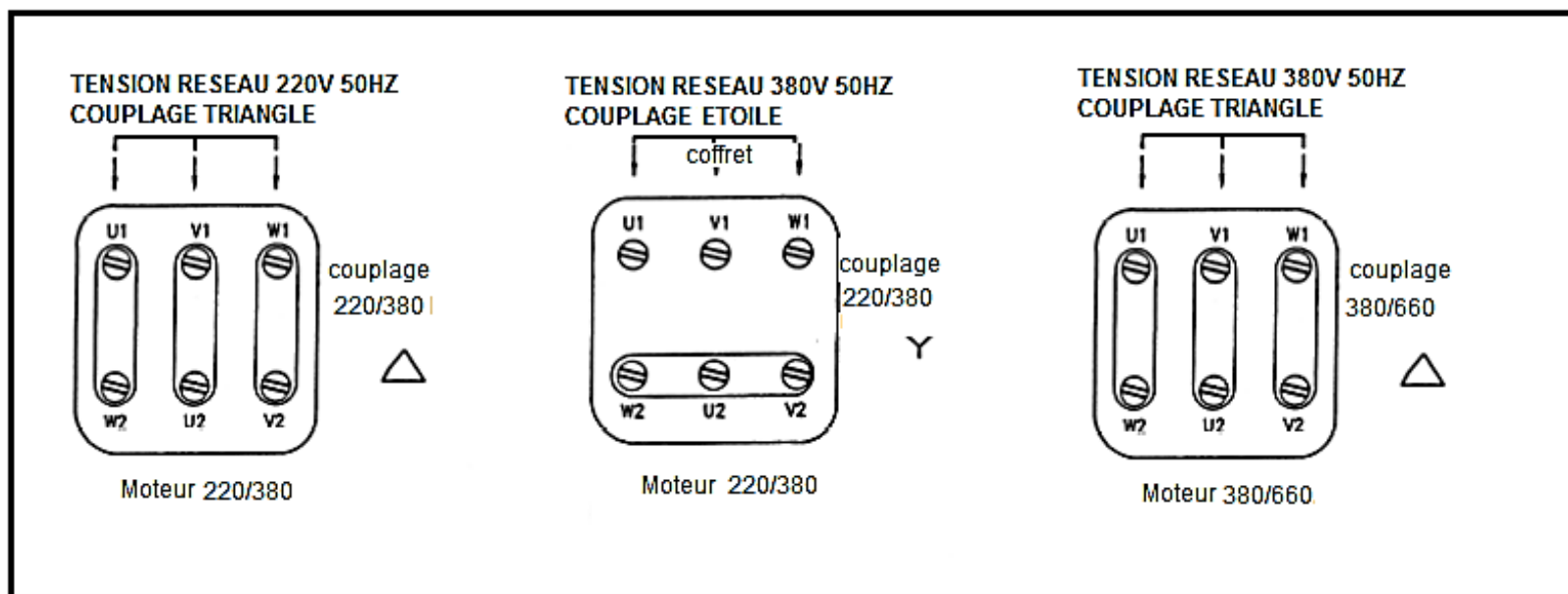
Les branchements électriques du moteur sont à effectuer suivant les indications ci-après et sur réseau 380v triphasé.

Connecter le câble d'alimentation aux bornes U1, V1 et W1

Relier également le conducteur de protection au point de terre situé à l'intérieur de la boîte à bornes du moteur.

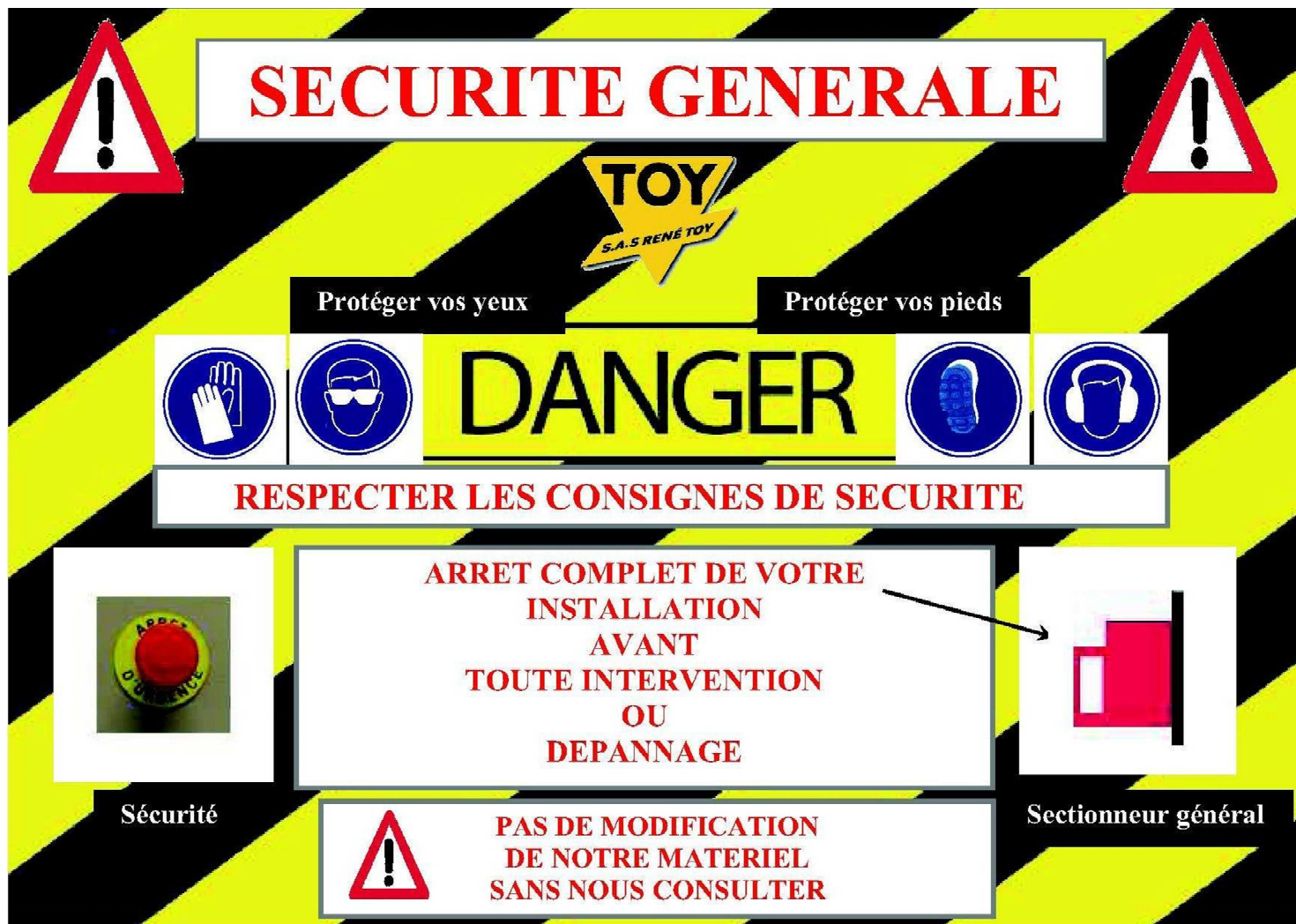
Il est impératif de monter un système de protection et de coupure de l'alimentation électrique du moteur.

ATTENTION POUR LE COUPLAGE DU MOTEUR SE REFERER A LA PLAQUE SIGNALÉTIQUE




En cas de fonctionnement du moteur dans le mauvais sens de rotation, inverser deux phases sur le bornier



SECURITE GENERALE





SECURITE GENERALE




Protéger vos yeux Protéger vos pieds




DANGER



RESPECTER LES CONSIGNES DE SECURITE



**ARRET COMPLET DE VOTRE
INSTALLATION
AVANT
TOUTE INTERVENTION
OU
DEPANNAGE**



Sécurité Sectionneur général

**PAS DE MODIFICATION
DE NOTRE MATERIEL
SANS NOUS CONSULTER**



ATTESTATION DE CONFORMITE

Aux règles d'hygiène et de sécurité du Travail (Application de l'article RR233-68 du Code du Travail).

Le constructeur, S.A.S RENE TOY, Route des Reclusages à MONTOIRE Sur le Loir (41800), certifie que le matériel neuf désigné ci-après :

Nature : BROYEUR A DEPRESSION

Type : Broyeur T2G

Entrainement : ELECTRIQUE

Puissance :CV

Est conforme :

- Aux dispositions des articles R. 233-85 à R. 233-106 du code du travail.
- Aux prescriptions du décret n° 80 – 544 du 15 juillet 80.
- Aux décrets 93-40 et 93-41 du 11 janvier 93.



BON DE COMMANDE DE PIECES DE RECHANGE

Nom de client :

N° de Client :

Adresse :

Téléphone :

Fax :

Mail :

Nom et Type d'appareil :

Numéro de série

Année de fabrication :

Vous pouvez passer commande des pièces de rechange, par fax, téléphone ou par mail :

	Numéro de pièce	Désignation	Quantité
1	_____	_____	_____
2	_____	_____	_____
3	_____	_____	_____
4	_____	_____	_____
5	_____	_____	_____
6	_____	_____	_____
7	_____	_____	_____
8	_____	_____	_____
9	_____	_____	_____
10	_____	_____	_____



NOTES



