



BROYEUR TYPE T80NG

ROUTE DES RECLUSAGES 41800 MONTOIRE S/ LE LOIR. T 02 54 85 01 10 - F 02 54 72 60 67 CONTACT@TOY-SA.COM





INTRODUCTION

Vous venez de prendre livraison de votre broyeur type T80NG et nous vous félicitons de votre choix.

Vous possédez un matériel entièrement construit avec des matières et des équipements de haute qualité.

Il a été contrôlé avant son expédition et sera prêt à vous donner toujours satisfaction.

Sa conception lui permet de fonctionner d'une façon simple et sans incident, mais pour en obtenir le meilleur rendement, il est nécessaire de suivre les instructions contenues dans le présent manuel.

Nous insistons sur l'importance d'une bonne installation et d'un entretien régulier. Le suivi de ces consignes déterminera la meilleure production et la plus longue durée de service.

La lecture de ce manuel est aisée et nous avons prévu le maximum d'illustrations pour une bonne compréhension. Il est nécessaire de lire dans l'ordre les différents chapitres avant la mise en service afin de ne rien oublier ou négliger.

Les données techniques, schémas et dimensions contenus dans le présent document, ne nous engagent nullement et des revendications quelconques ne peuvent en être déduites.

Nous nous réservons le droit de procéder à des modifications et des perfectionnements du matériel sans modifier ce document au préalable.



SOMMAIRE

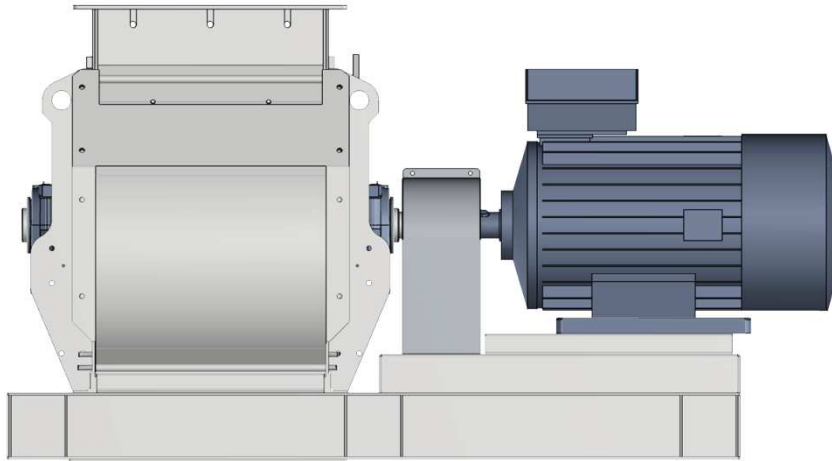
PRESENTATION BROYEUR TYPE T80NG.....	6
ENCOMBREMENT BROYEUR TYPE T80NG (0-158-00-00)	7
VITESSE	8
SENS DE ROTATION	8
ENTRAINEMENT DU ROTOR	8
BOULONNERIE	8
MOTEUR ELECTRIQUE	8
CHANGEMENT DE MARTEAUX.....	8
VIBRATIONS	9
GRILLES	9
CONSEILS POUR L'UTILISATION DES GRILLES.....	9
CHANGEMENT DES GRILLES	9
VUE ECLATEE BROYEUR TYPE T80NG (0-158-00-00)	10
NOMENCLATURE.....	11
ARRET GRILLE (0-158-00-01)	12
AXE CHARNIERE (0-158-00-02).....	12
BAGUE FIXATION (0-158-00-03)	13
BRAS DE VOLET (0-158-00-04).....	13
TOLE FERMETURE MAINTENANCE AXE (0-158-00-05).....	14
DEMI CARTER ACCOUPLEMENT (0-158-00-06)	14
PRESENTATION ENSEMBLE CHASSIS.....	15
ENSEMBLE CHASSIS (0-158-01-00)	16



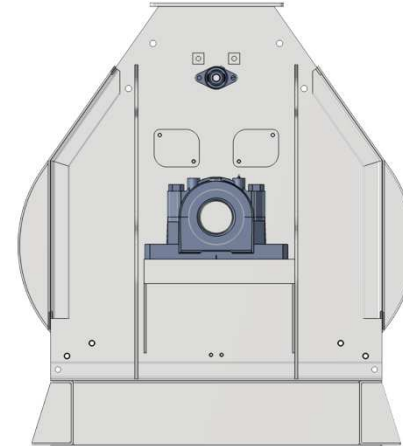
ENSEMBLE MAINTIENT GRILLE (0-158-01-20).....	17
ENSEMBLE DEFLECTEUR HAUT (0-158-02-40).....	17
ENSEMBLE GRILLE (0-158-01-30).....	18
ENSEMBLE FACE AVANT CARCASSE (0-158-02-10)	19
ENSEMBLE DEFLECTEUR HAUT (0-158-02-30).....	20
ENSEMBLE SUPPORT PALIER(0-158-02-65).....	20
ENSEMBLE FLANC CARCASSE (0-158-02-70)	21
ENSEMBLE PIECE ETANCHEITE BAS PORTE (0-158-02-80)	22
ENSEMBLE DEFLECTEUR HAUT(0-158-02-50).....	22
ENSEMBLE ROTOR MONTE MARTEAUX EPAIS (0-158-03-20).....	23
ENSEMBLE ROTOR NUE (0-158-03-10).....	24
BRANCHEMENT ELECTRIQUE	25
SECURITE GENERALE.....	26
ATTESTATION DE CONFORMITE.....	27
BON DE COMMANDE DE PIECES DE RECHANGE.....	28
NOTES	29

PRESENTATION BROYEUR TYPE T80NG

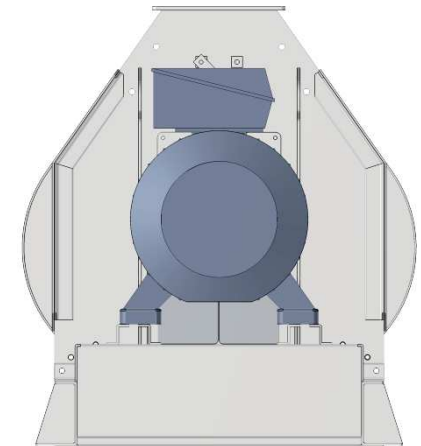
VUE DE FACE



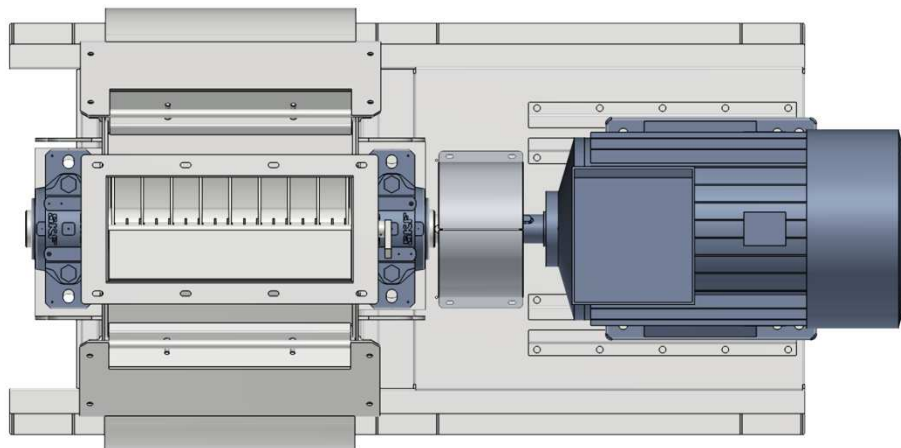
VUE DE GAUCHE



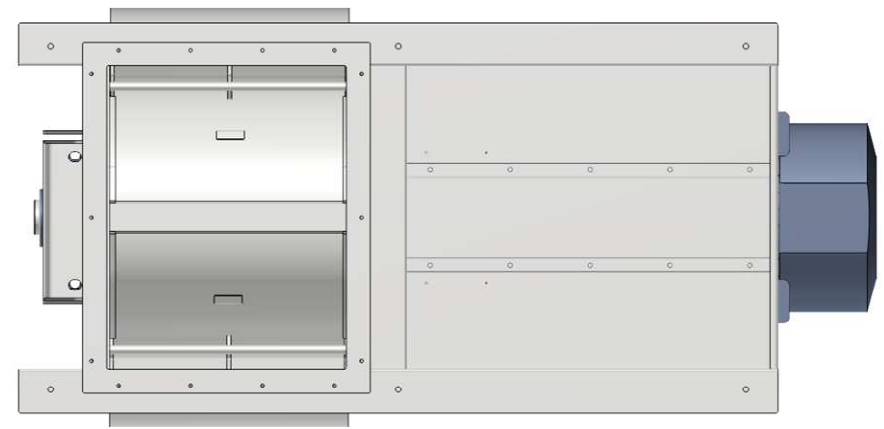
VUE DE DROITE



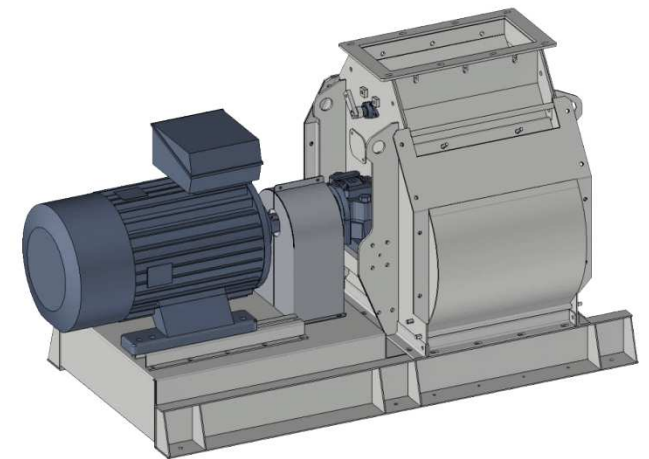
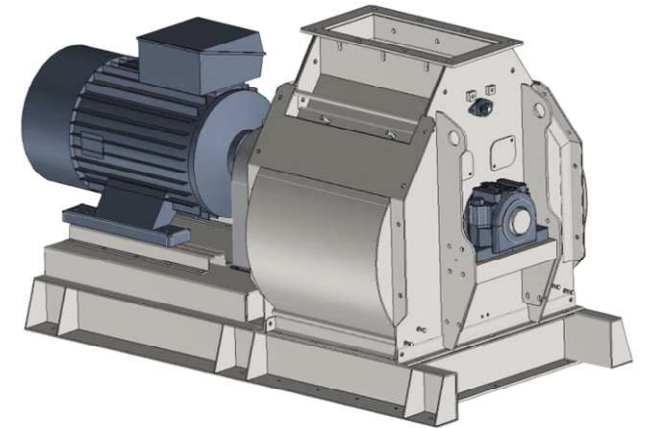
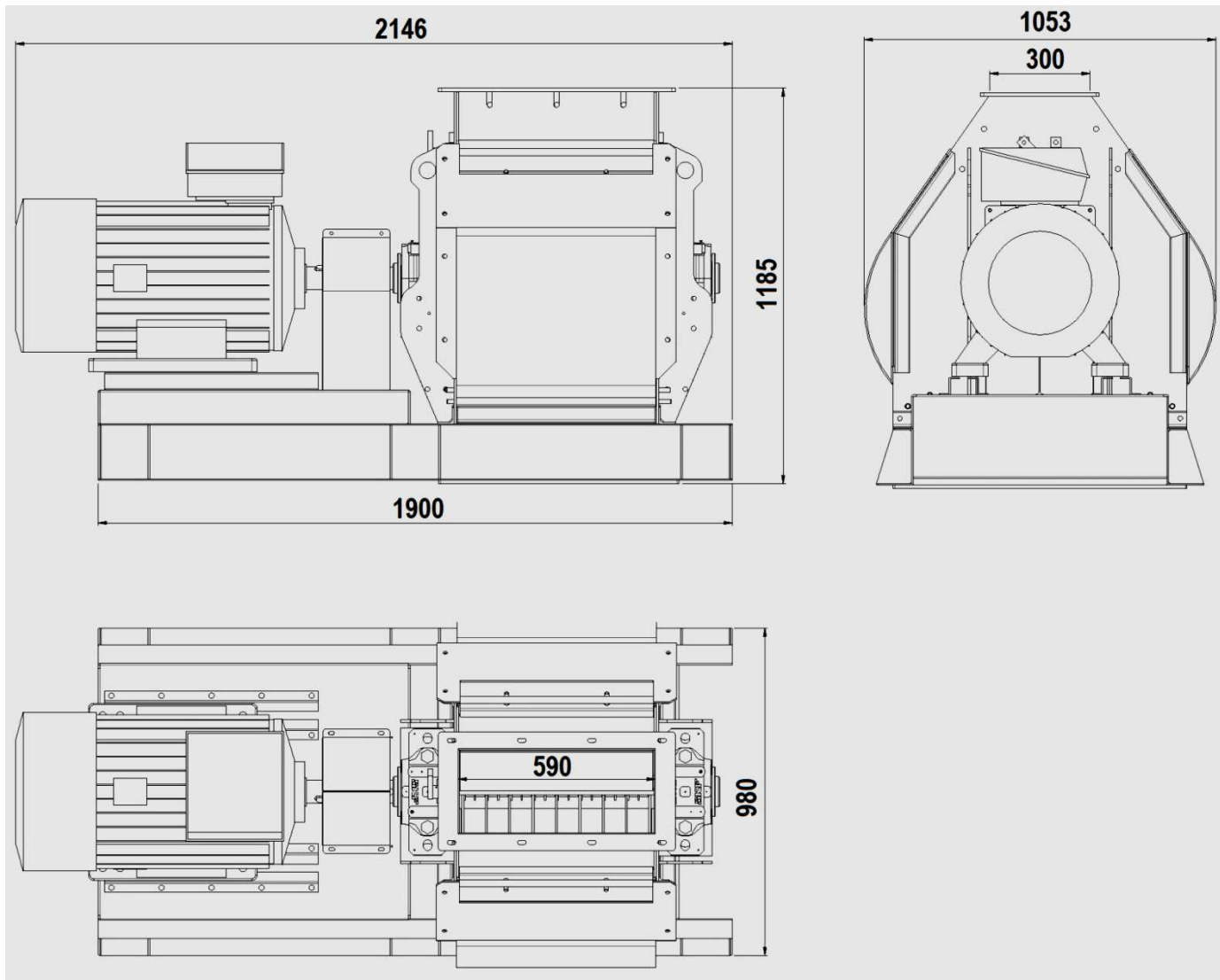
VUE DESSUS



VUE DESSOUS



ENCOMBREMENT BROYEUR TYPE T80NG (0-158-00-00)



VITESSE

En règle générale, nos appareils sont toujours fournis avec un moteur électrique. De ce fait, la vitesse du rotor de l'appareil est toujours appropriée et peut varier de 1400 à 1500T/mn.

SENS DE ROTATION

Nota : Les produits à broyer doivent toujours passer par le dessus du broyeur avant d'être éjectés sur la grille placée tout autour du rotor et de tomber par gravité par sortie située en dessous.

Dans le cas où le rotor tournerait dans le sens contraire, il suffit d'inverser une des deux phases à l'alimentation électrique.

ENTRAINEMENT DU ROTOR

L'appareil est monté directement sur l'arbre moteur par un entraînement claveté et accouplement.

BOULONNERIE

Vérifier le serrage de toute la boulonnerie environ une fois par an.

MOTEUR ELECTRIQUE

Sur un moteur électrique, l'intensité absorbée lors du démarrage sera à multiplier par quatre par rapport à la normale.

Dans le cas où le moteur ferait disjoncter votre compteur au démarrage, vérifier la puissance de ce dernier.

L'appareil est fourni avec un disjoncteur de protection adapté aux nouvelles normes de sécurité.

Pour le branchement, choisir les câbles de section suffisante pour éviter toutes chutes de tension.

CHANGEMENT DE MARTEAUX

Cet appareil est monté avec 6 rangées de marteaux : 96 marteaux épais

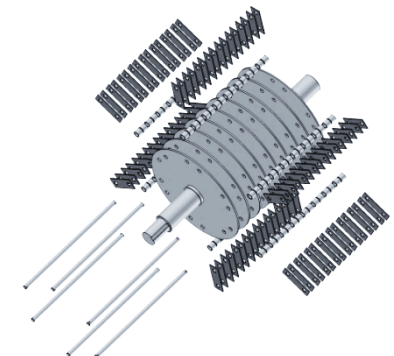
Les marteaux sont réversibles sur quatre faces, selon l'usure.

Pour le retournement de ceux-ci, il suffit de :

ouvrir les portes en déboulonnant les vis du pourtour.

Enlever la vis de l'axe de marteaux et faire sortir l'axe à l'extérieur de la carcasse.

Tirer sur l'axe du marteau, en faisant attention de retirer les marteaux et





les entretoises au fur et à mesure que l'on retire l'axe

Numéroter les marteaux et les entretoises afin qu'ils soient placés au même endroit lors du retournement.

Procéder de la même façon pour le retournement des rangées.

VIBRATIONS

L'on ne respecte pas le montage correct, rangée par rangée, en remettant les entretoises à leur place afin que les marteaux soient en quinconce, il y aura un phénomène de vibration au même titre que si l'on remonte un ou plusieurs marteaux cassés, par exemple.

De même si un ou plusieurs marteaux s'avèrent bloqués sur leur axe, il y aura aussi un phénomène de vibration car le rotor sera déséquilibré.

GRILLES

L'appareil est livré avec deux grilles, au choix :

sur demande, nous pouvons fournir des grilles à trous ronds de **Ø 2 mm à 15 mm environ.**

CONSEILS POUR L'UTILISATION DES GRILLES

Nous vous conseillons aussi également de bien choisir vos grilles suivant votre secteur agricole :

Ø3 à 5 mm : Elevage porcin

Ø6 à 8 mm : Elevage avicole et bovin

CHANGEMENT DES GRILLES

Mettre la machine hors tension.

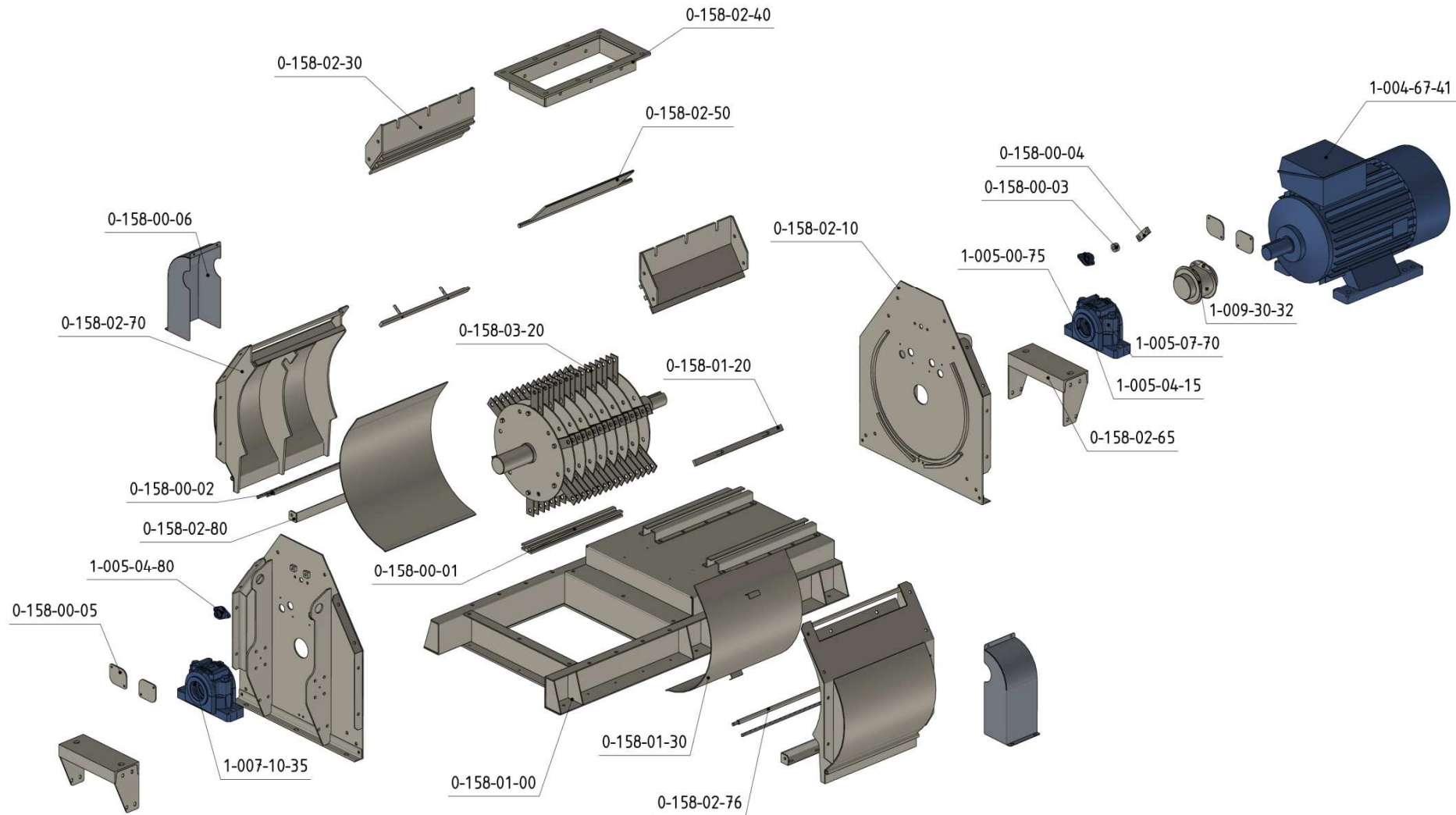
Dévisser les boulons de la porte.

Ouvrir la porte.

Enlever la grille.

Remettre la nouvelle grille, en faisant attention de bien la loger dans les arrêts de grille.

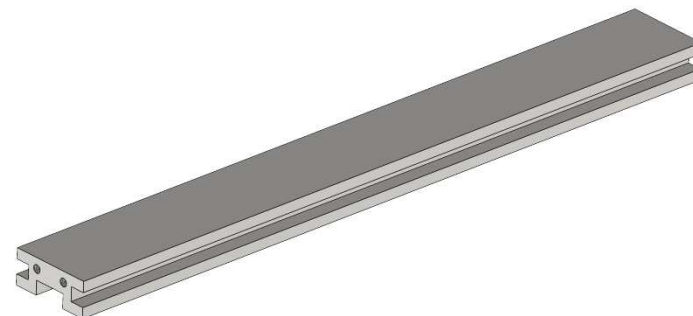
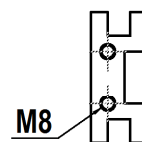
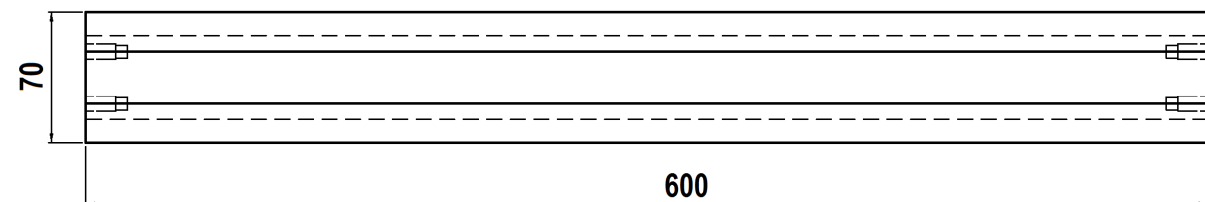
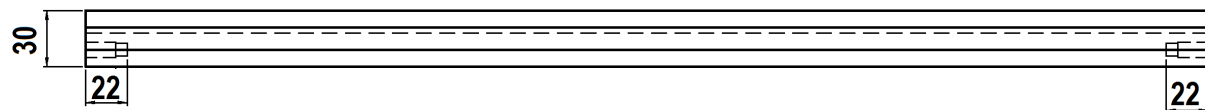
VUE ECLATEE BROYEUR TYPE T80NG (0-158-00-00)



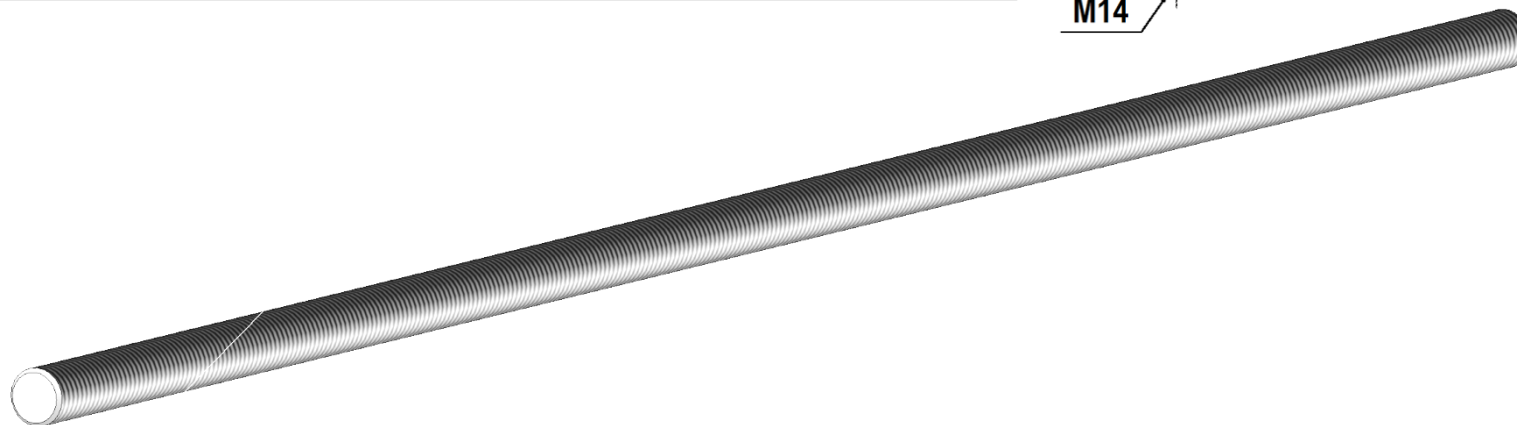
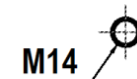
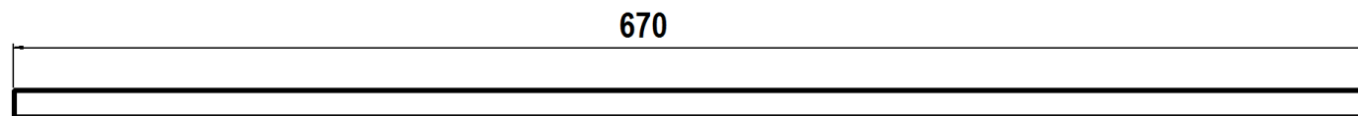
NOMENCLATURE

RÉFÉRENCE	DÉSIGNATION	NOMBRE
1-009-30-32	Accouplement élastique 9001	1
1-007-10-35	Roulement 1220K	2
1-005-07-70	Palier SNH 520-617	2
1-005-04-80	Palier FYTB20FM	2
1-005-04-15	Manchon de serrage H220	2
1-005-01-55	SNL 520 bague d'arrêt FRB 18/180	2
1-005-00-75	Joint à chicane TSNA 520 S	4
1-004-67-41	Moteur 110 KW 400/690 V 3000tr/min	1
0-158-03-20	Rotor 96 marteaux épais	1
0-158-02-80	Ensemble pièce étanchéité bas porte	2
0-158-02-76	Tube charnière de porte	2
0-158-02-70	Ensemble porte	2
0-158-02-65	Ensemble support palier	2
0-158-02-50	Ensemble volet	1
0-158-02-40	Ensemble plaque de choc entrée	1
0-158-02-30	Ensemble déflecteur haut	2
0-158-02-10	Ensemble face carcasse	2
0-158-01-30	Ensemble grille	2
0-158-01-20	Ensemble maintient grille	2
0-158-01-00	Ensemble châssis	1
0-158-00-06	Demi-carter accouplement	2
0-158-00-05	Tôle fermeture maintenance axe rotor	4
0-158-00-04	Bras de volet	1
0-158-00-03	Bague fixation axe volet	1
0-158-00-02	Axe charnière	4
0-158-00-01	Arrêt de grille	1

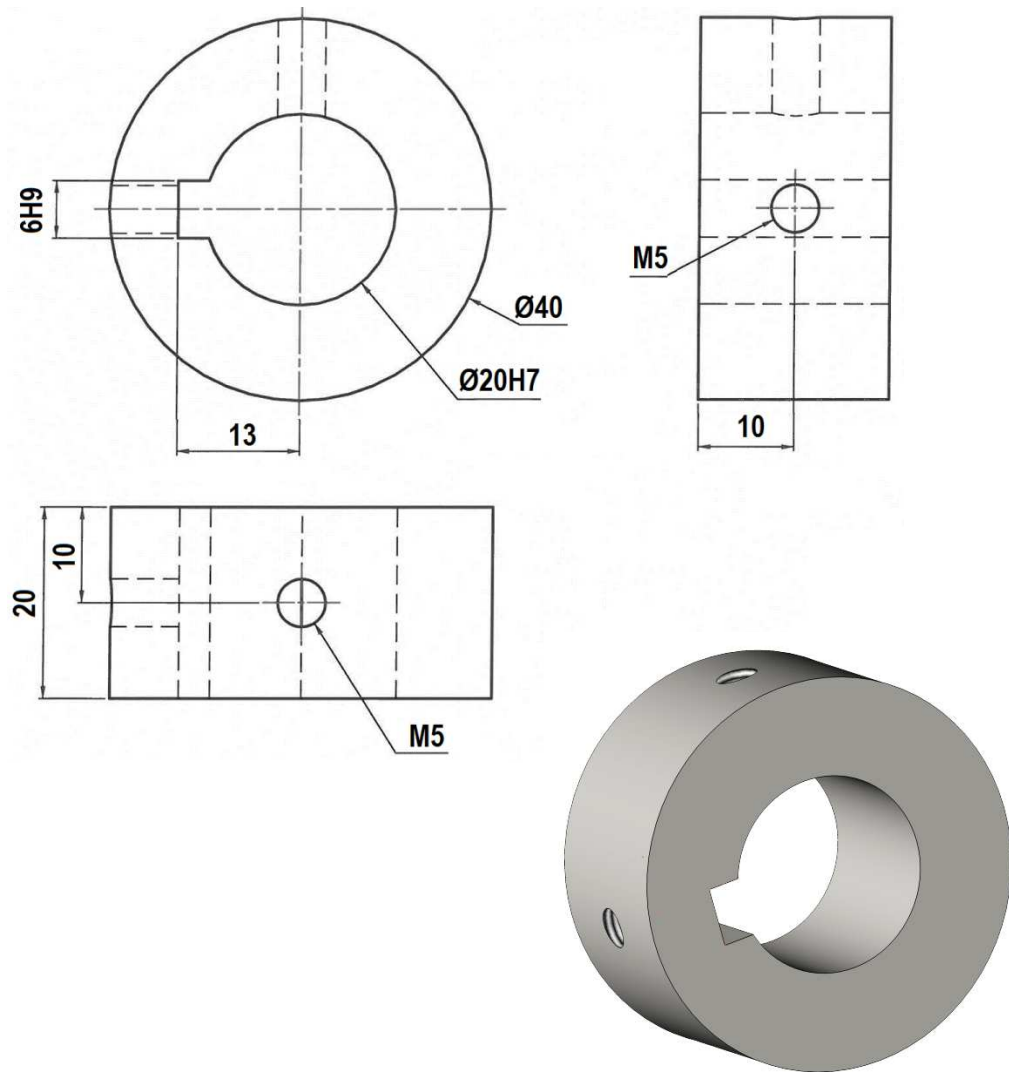
ARRET GRILLE (0-158-00-01)



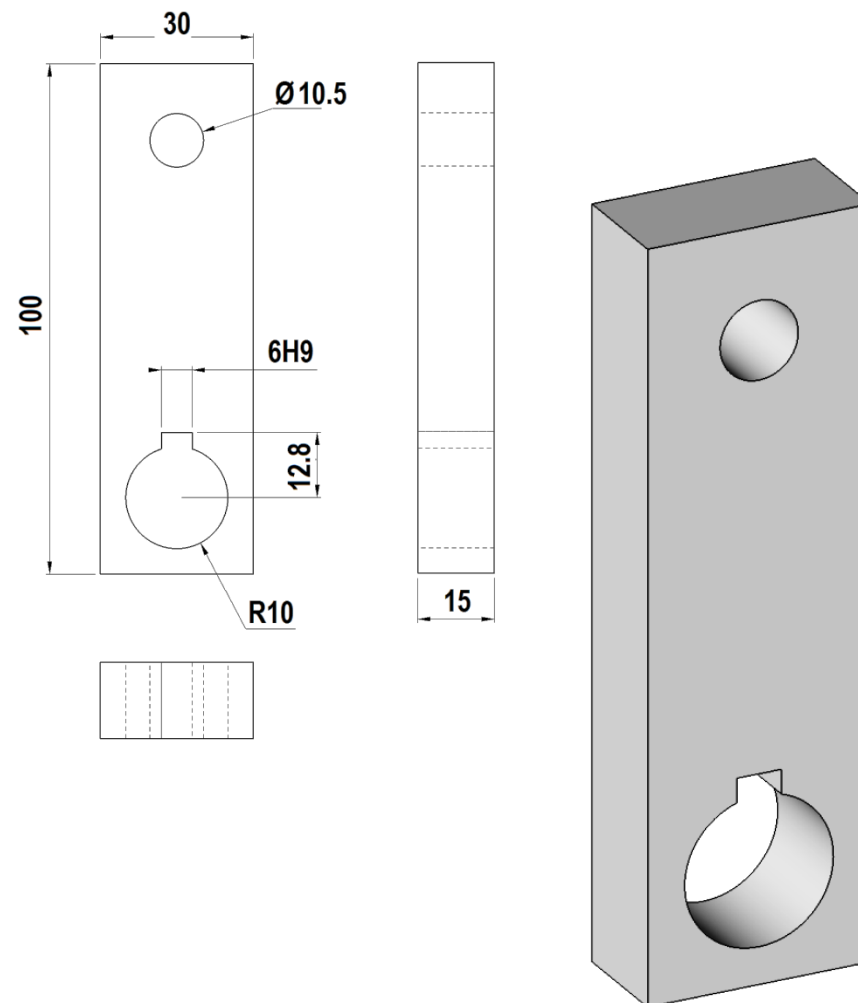
AXE CHARNIERE (0-158-00-02)



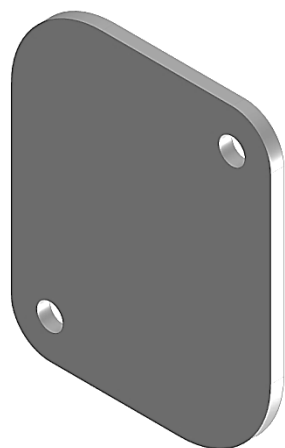
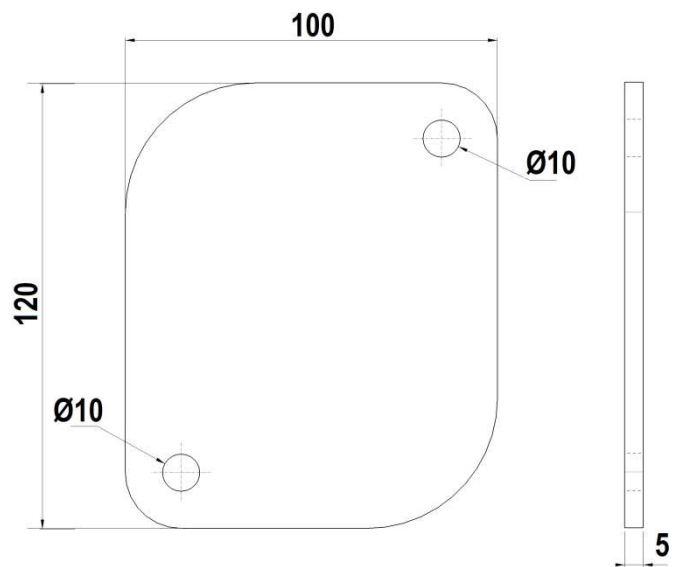
BAGUE FIXATION (0-158-00-03)



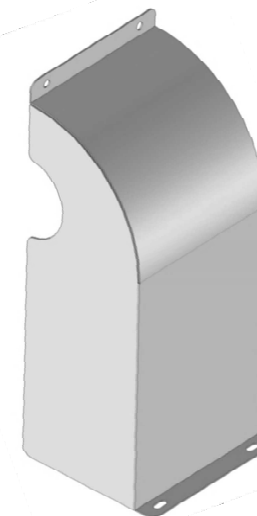
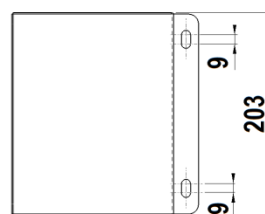
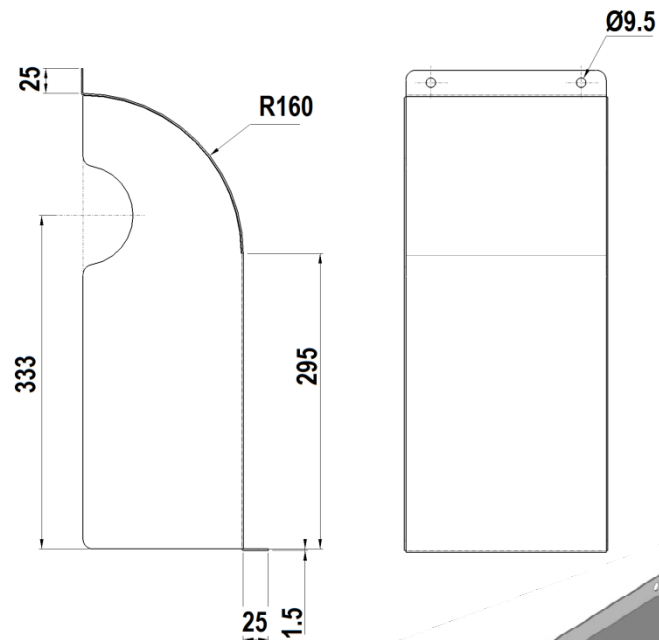
BRAS DE VOLET (0-158-00-04)



TOLE FERMETURE MAINTENANCE AXE (0-158-00-05)

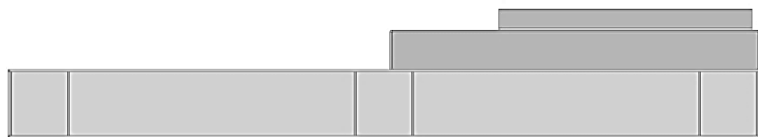


DEMI CARTER ACCOUPLEMENT (0-158-00-06)



PRESENTATION ENSEMBLE CHASSIS

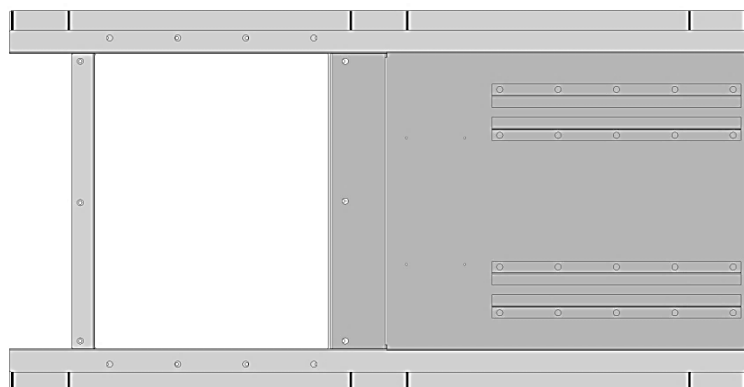
VUE DE FACE



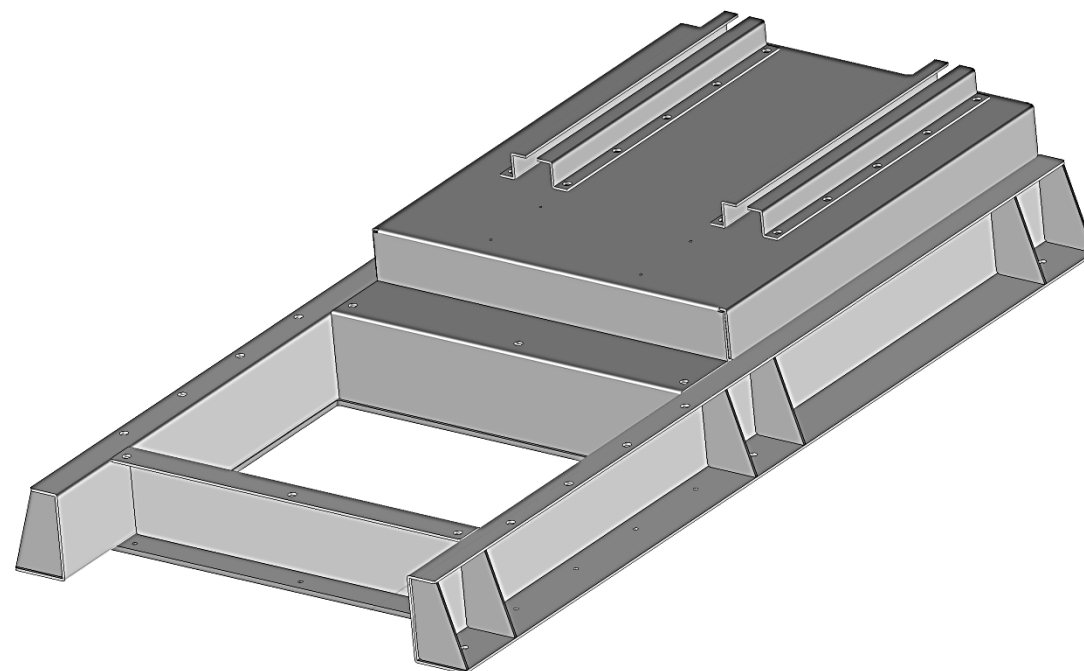
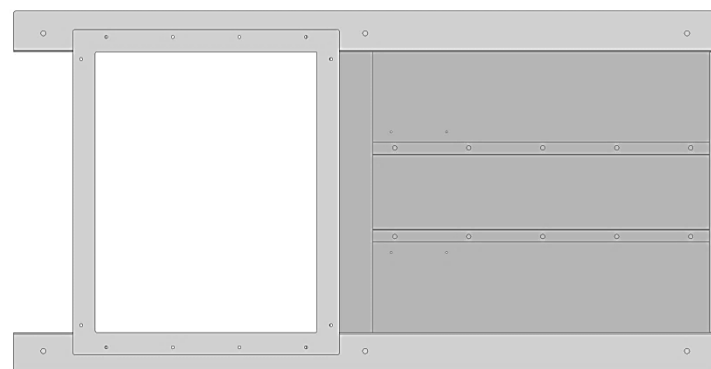
VUE DE DROITE



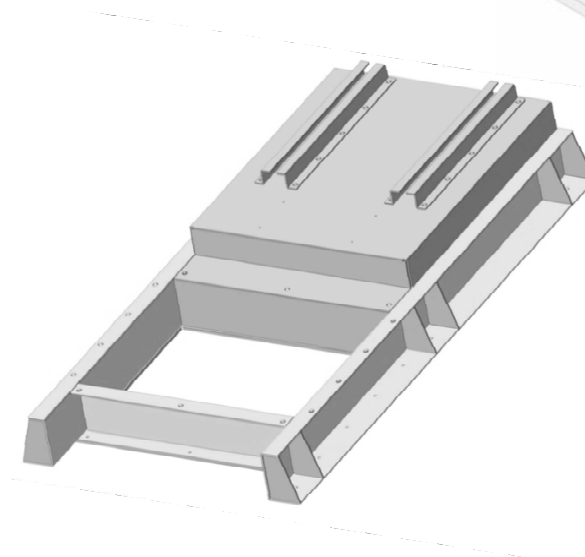
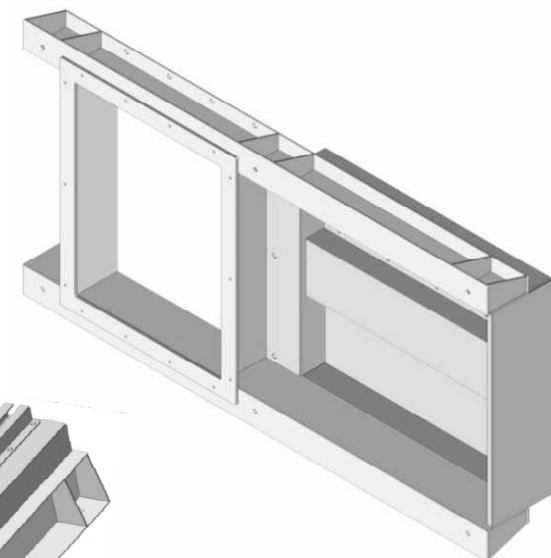
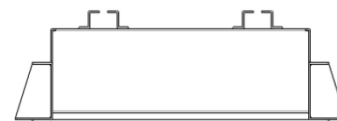
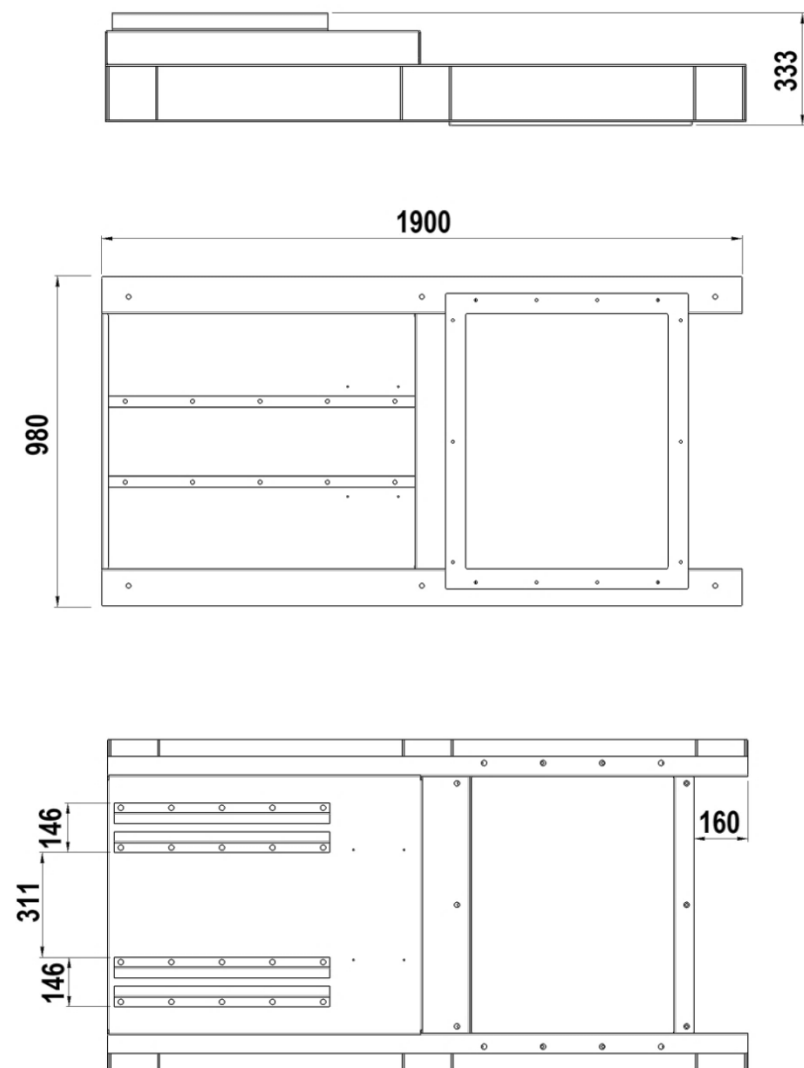
VUE DESSUS



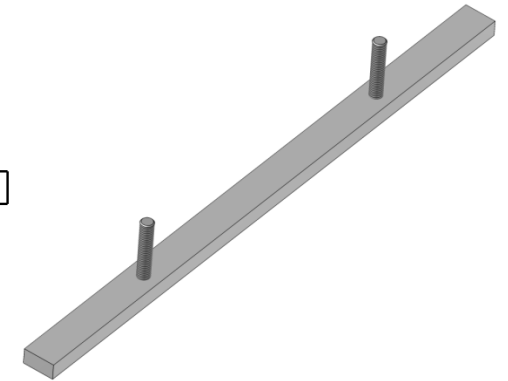
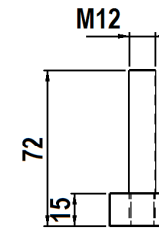
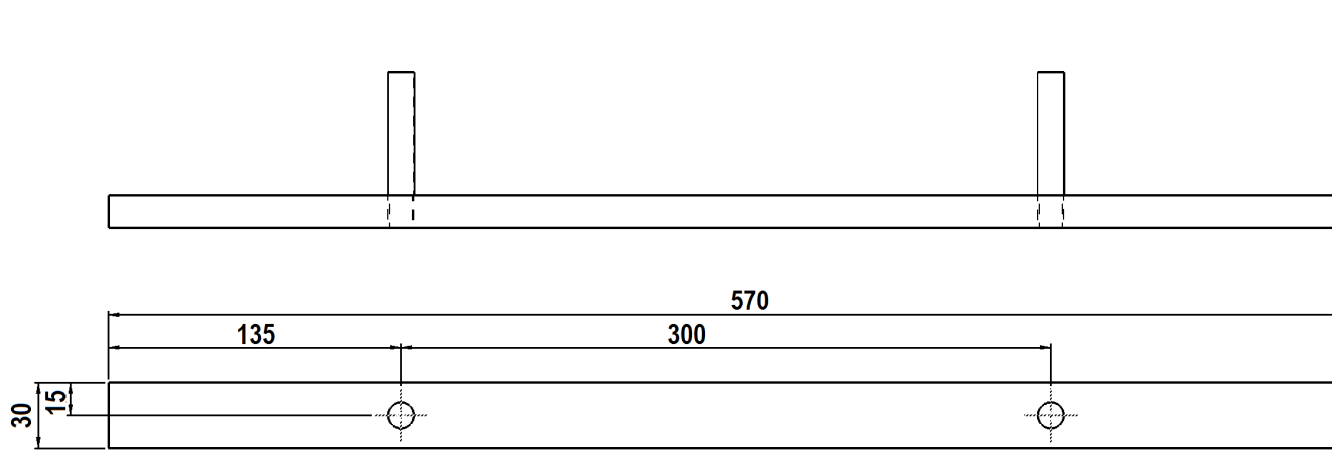
VUE DESSOUS



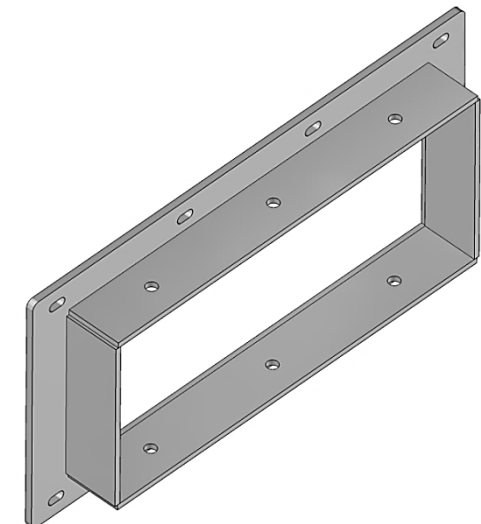
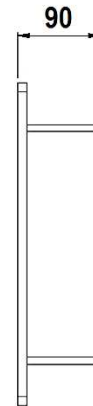
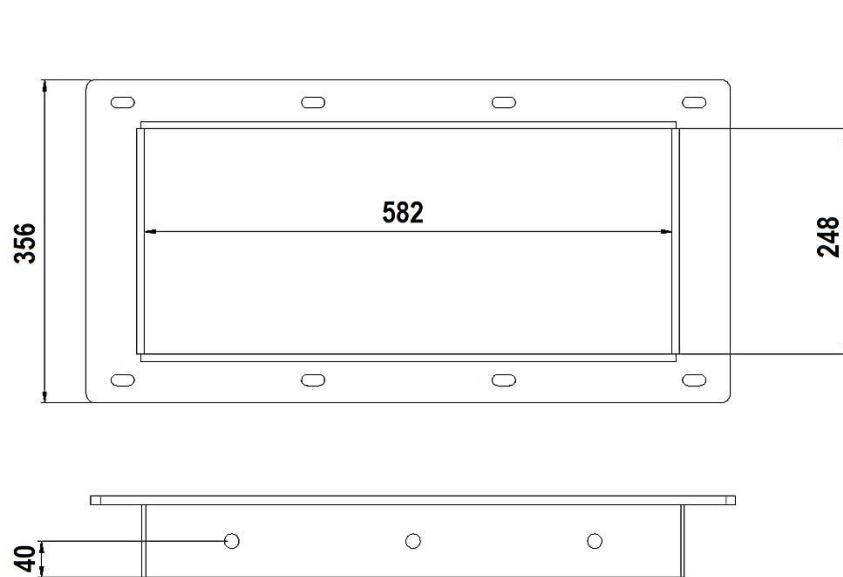
ENSEMBLE CHASSIS (0-158-01-00)



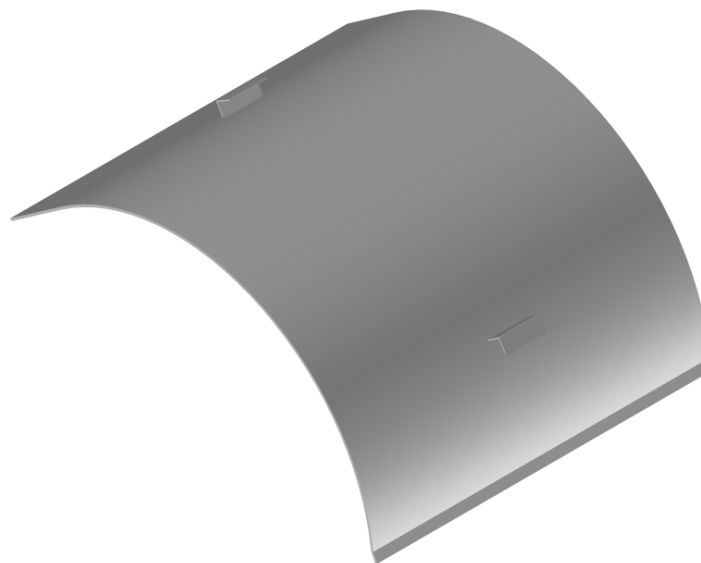
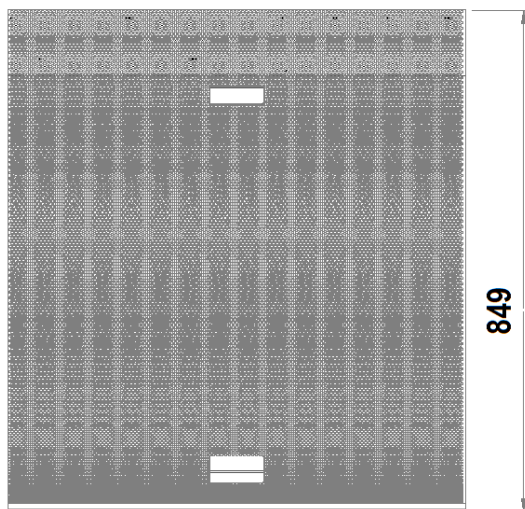
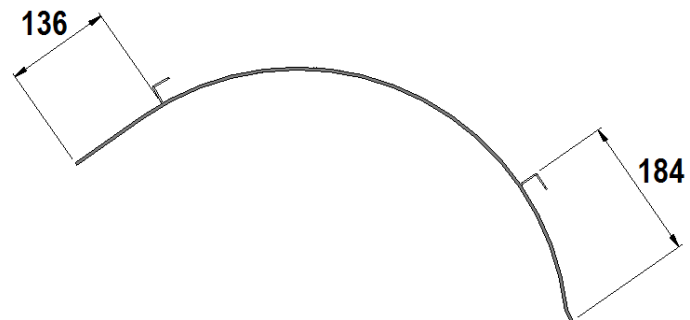
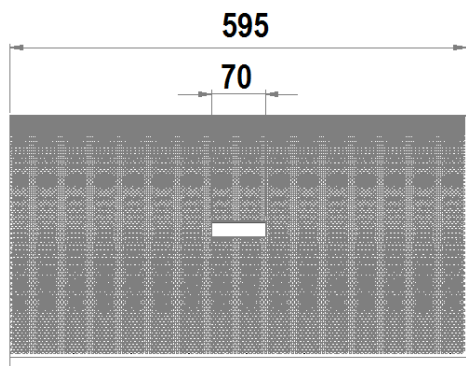
ENSEMBLE MAINTIENT GRILLE (0-158-01-20)



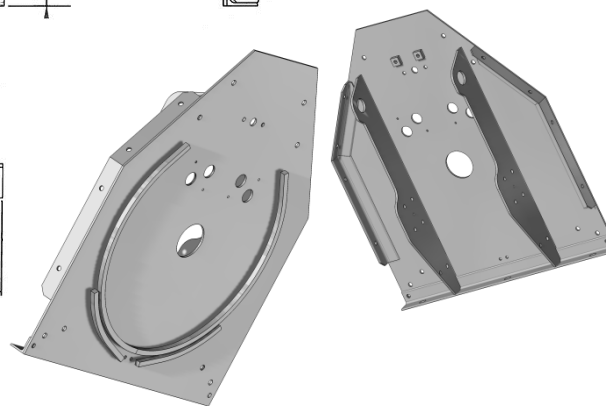
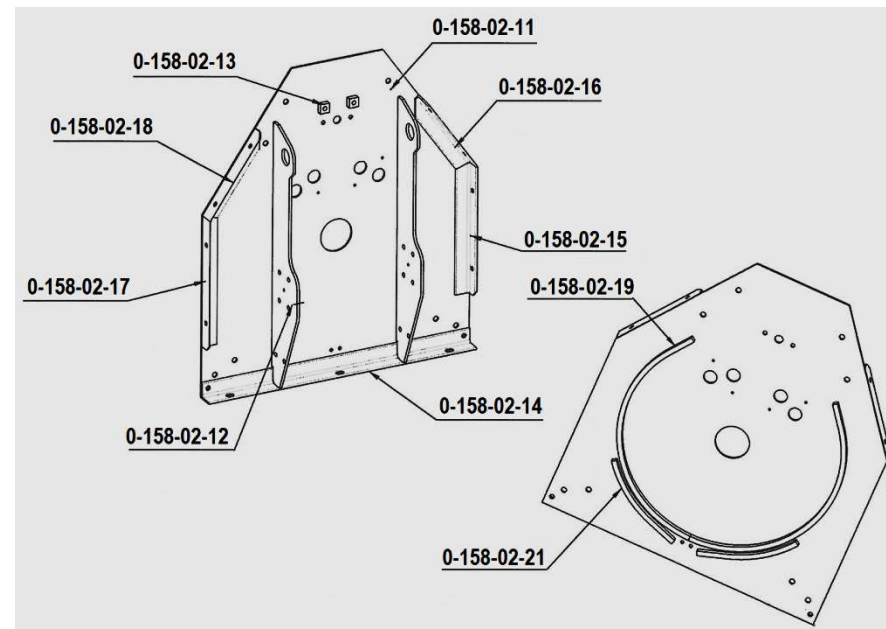
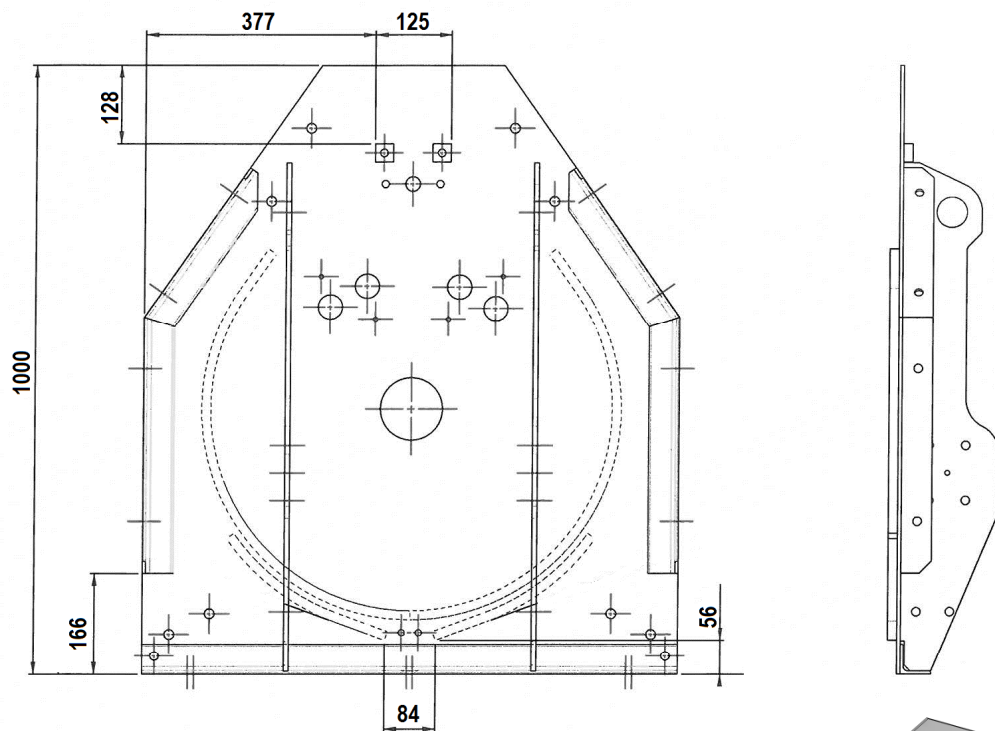
ENSEMBLE DEFLECTEUR HAUT (0-158-02-40)



ENSEMBLE GRILLE (0-158-01-30)

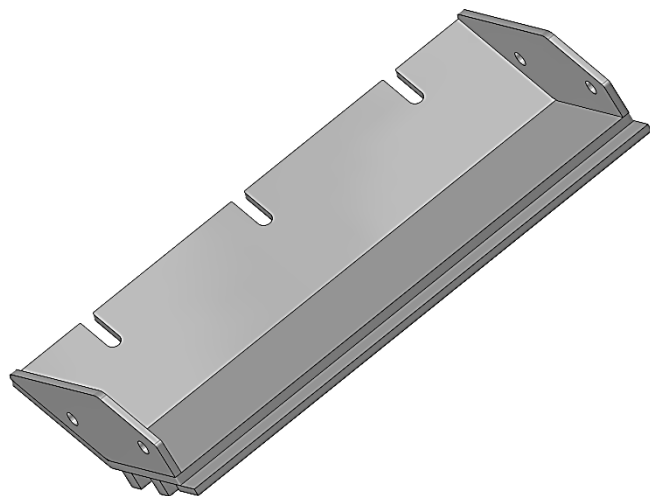
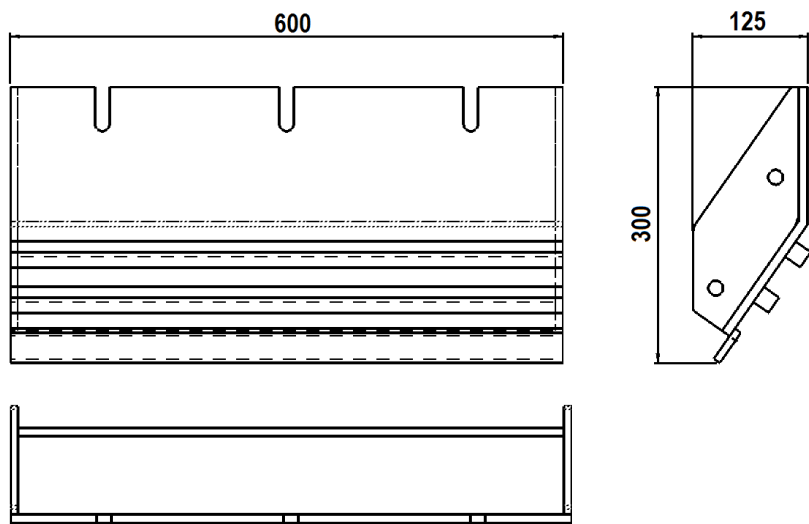


ENSEMBLE FACE AVANT CARCASSE (0-158-02-10)

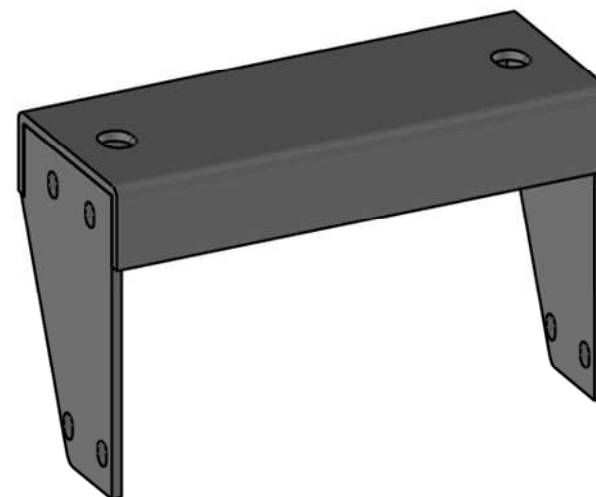
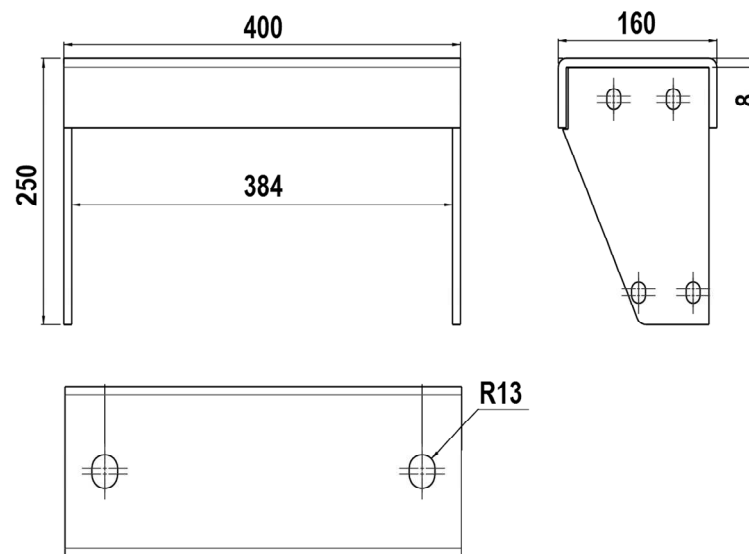


RÉFÉRENCE	DÉSIGNATION	NOMBRE
0-158-02-21	Support grille extérieur	2
0-158-02-19	Support grille intérieur	1
0-158-02-18	Cornière haute gauche	1
0-158-02-17	Cornière basse gauche	1
0-158-02-16	Cornière haute droite	1
0-158-02-15	Cornière basse droite	1
0-158-02-14	Fixation face sur châssis	1
0-158-02-13	Calle position volet	2
0-158-02-12	Gousset support palier	2
0-158-02-11	Face avant carcasse	1

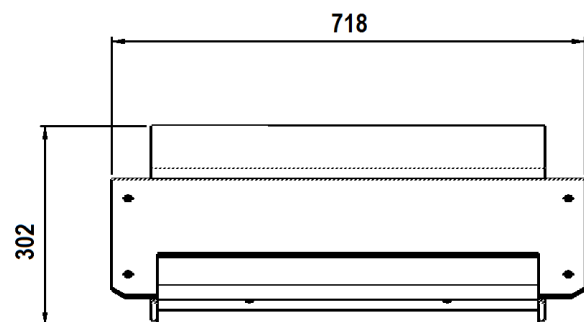
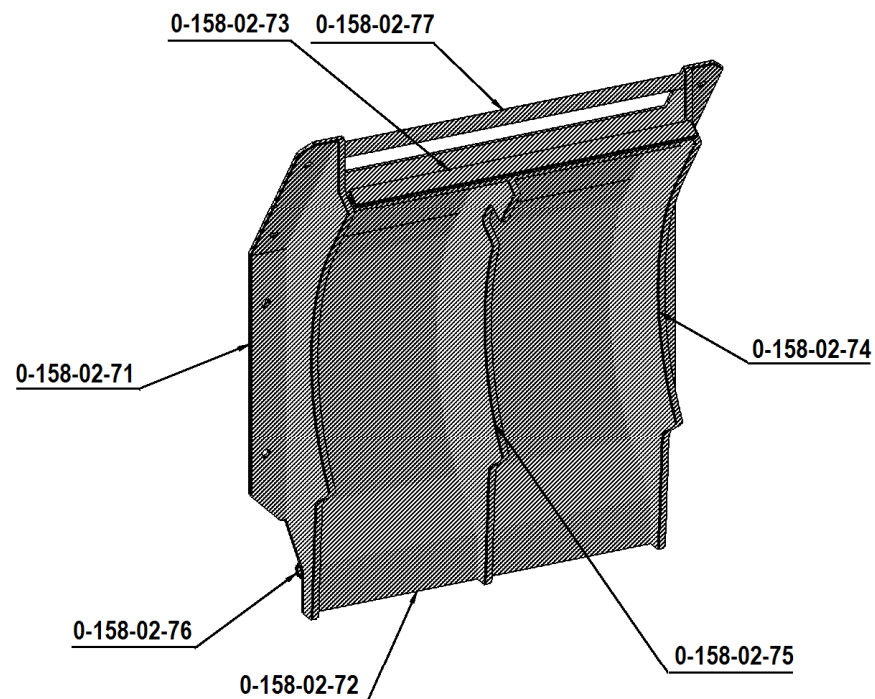
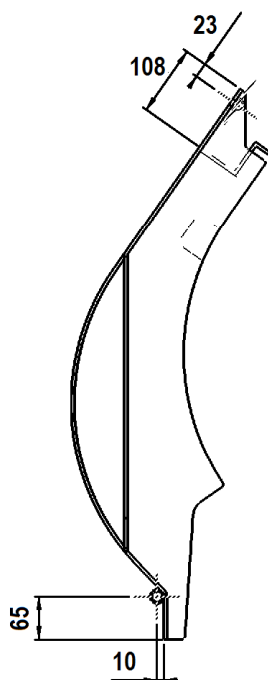
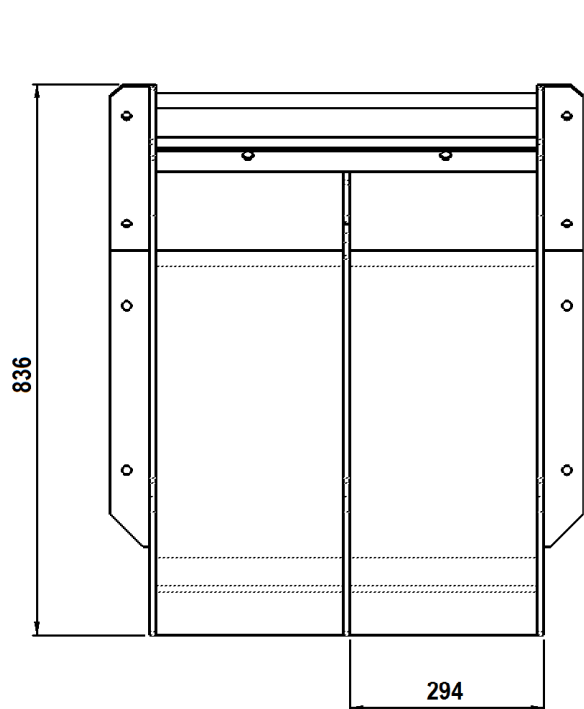
ENSEMBLE DEFLECTEUR HAUT (0-158-02-30)



ENSEMBLE SUPPORT PALIER (0-158-02-65)

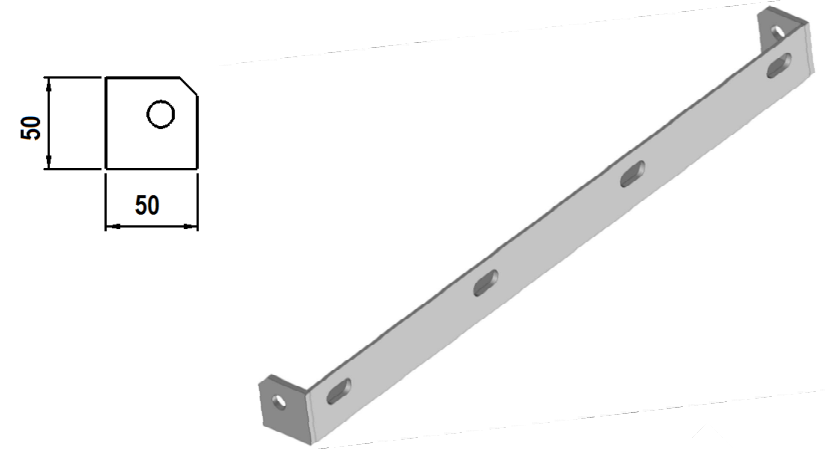
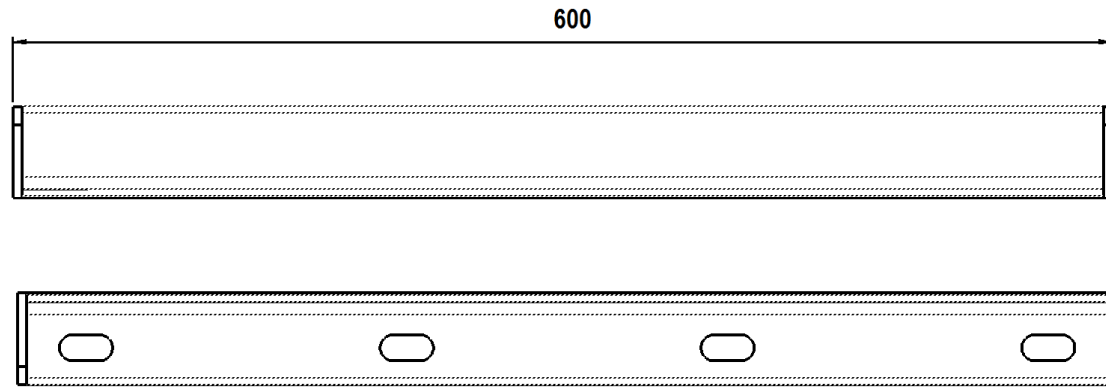


ENSEMBLE FLANC CARCASSE (0-158-02-70)

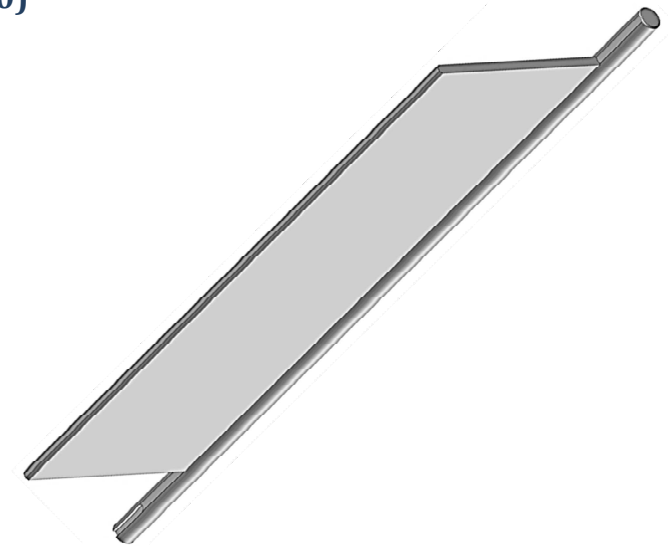
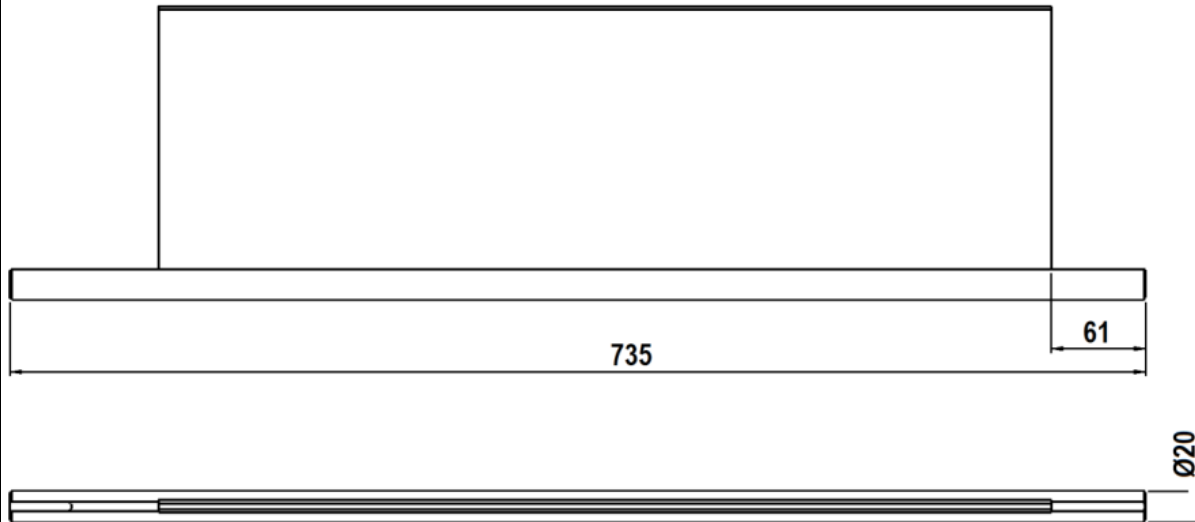


RÉFÉRENCE	DÉSIGNATION	NOMBRE
0-158-02-77	Tube poignée de porte	1
0-158-02-76	Tube charnière de porte	1
0-158-02-75	Renfort intérieur de porte	1
0-158-02-74	Flanc de porte	2
0-158-02-73	Partie haute de porte	1
0-158-02-72	Tôle de porte	1
0-158-02-71	Corps de porte	1

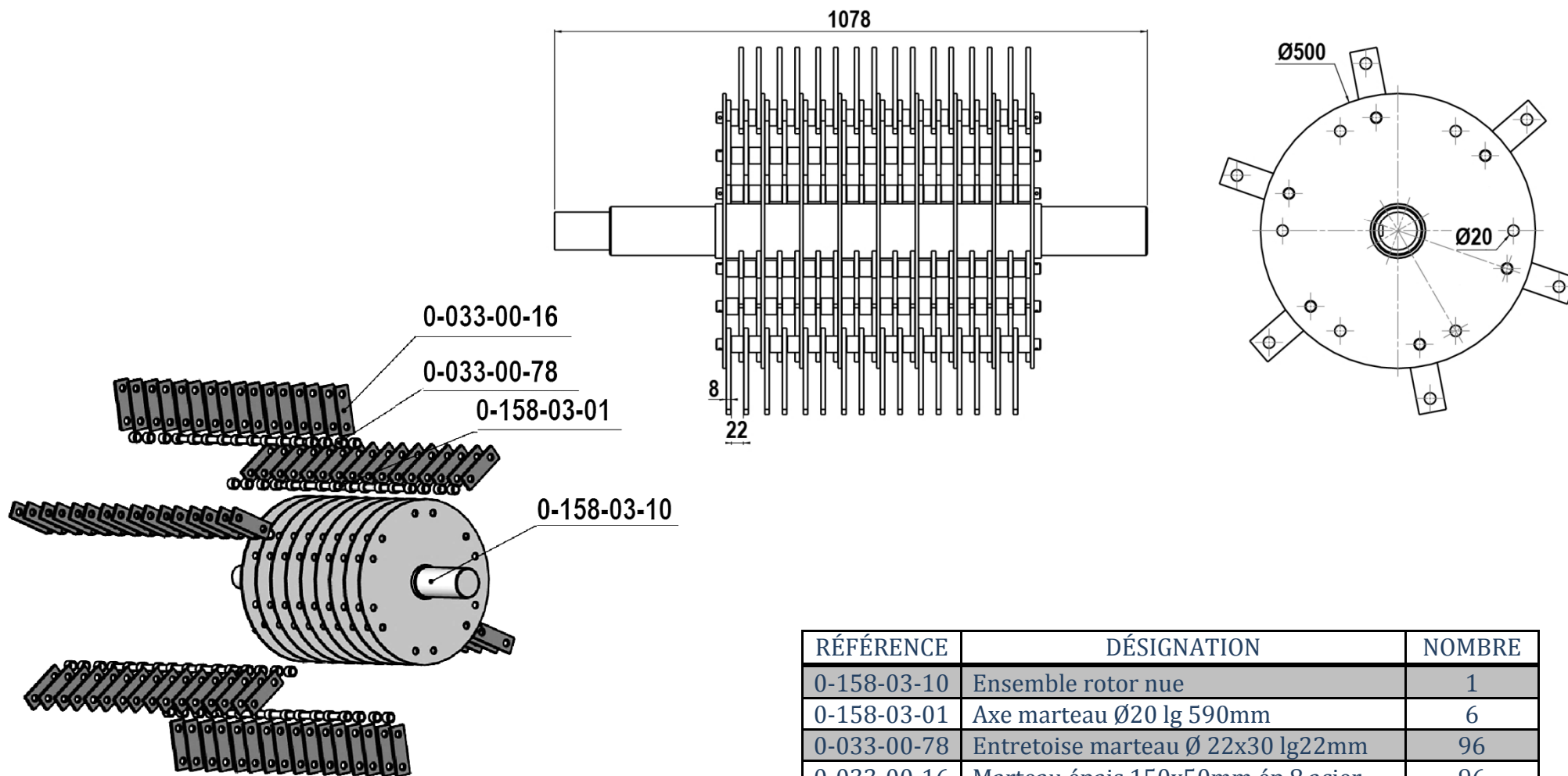
ENSEMBLE PIECE ETANCHEITE BAS PORTE (0-158-02-80)



ENSEMBLE DEFLECTEUR HAUT (0-158-02-50)

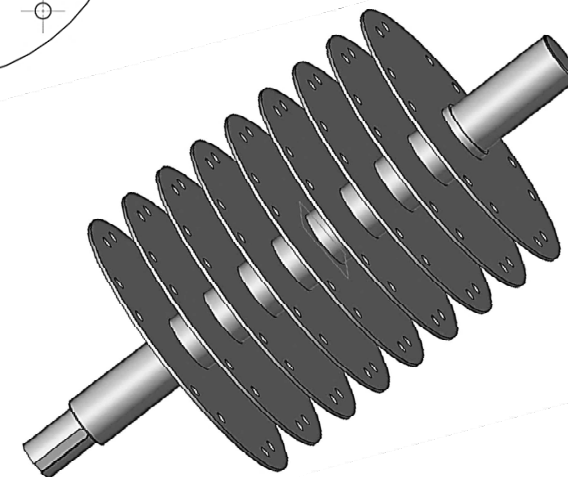
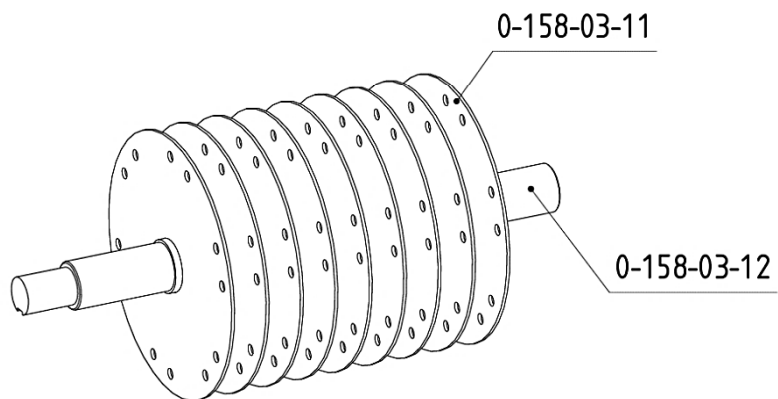
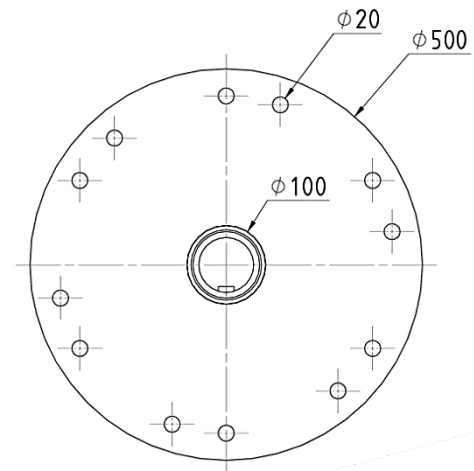
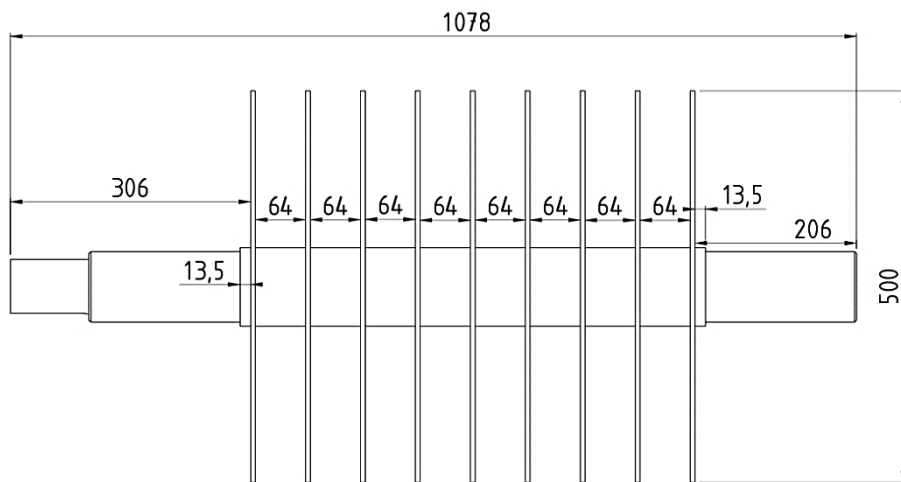


ENSEMBLE ROTOR MONTE MARTEAUX EPAIS (0-158-03-20)



RÉFÉRENCE	DÉSIGNATION	NOMBRE
0-158-03-10	Ensemble rotor nue	1
0-158-03-01	Axe marteau Ø20 lg 590mm	6
0-033-00-78	Entretoise marteau Ø 22x30 lg22mm	96
0-033-00-16	Marteau épais 150x50mm ép.8 acier	96

ENSEMBLE ROTOR NUE (0-158-03-10)



RÉFÉRENCE	DÉSIGNATION	NOMBRE
0-158-03-12	Arbre du rotor Ø100 lg 1078mm	1
0-158-03-11	Flasque du rotor Ø500/Ø100 ép. 6mm	9

BRANCHEMENT ELECTRIQUE

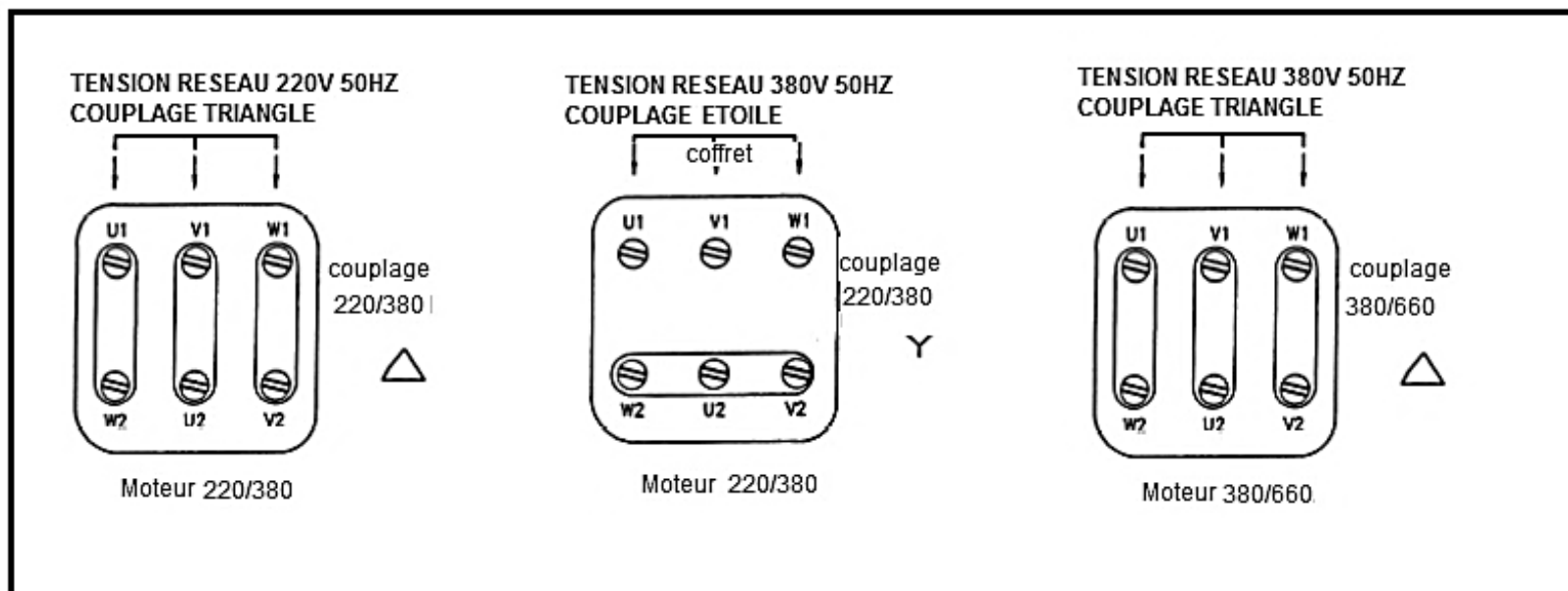
Les branchements électriques du moteur sont à effectuer suivant les indications ci-après et sur réseau 380v triphasé.

Connecter le câble d'alimentation aux bornes U1, V1 et W1

Relier également le conducteur de protection au point de terre situé à l'intérieur de la boîte à bornes du moteur.

Il est impératif de monter un système de protection et de coupure de l'alimentation électrique du moteur.

ATTENTION POUR LE COUPLAGE DU MOTEUR SE REFERER A LA PLAQUE SIGNALÉTIQUE



En cas de fonctionnement du moteur dans le mauvais sens de rotation, inverser deux phases sur le bornier

SECURITE GENERALE



SECURITE GENERALE



Protéger vos yeux Protéger vos pieds



DANGER



RESPECTER LES CONSIGNES DE SECURITE



**ARRET COMPLET DE VOTRE
INSTALLATION
AVANT
TOUTE INTERVENTION
OU
DEPANNAGE**



Sécurité Sectionneur général

**PAS DE MODIFICATION
DE NOTRE MATERIEL
SANS NOUS CONSULTER**



ATTESTATION DE CONFORMITE

Aux règles d'hygiène et de sécurité du Travail (Application de l'article RR233-68 du Code du Travail).

Le constructeur, S.A.S RENE TOY, Route des Reclusages à MONTTOIRE Sur le Loir (41800), certifie que le matériel neuf désigné ci-après :

Type : Broyeur type T80NG

Entrainement : ELECTRIQUE

Puissance :75 kW, ;90 kW ;110 kW

Est conforme :

Aux dispositions des articles R. 233-85 à R. 233-106 du code du travail.

Aux prescriptions du décret n° 80 – 544 du 15 juillet 80.

Aux décrets 93-40 et 93-41 du 11 janvier 93.



BON DE COMMANDE DE PIECES DE RECHANGE

Nom de client :
N° de Client :

Adresse :

Téléphone :

Fax :

Mail :

Nom et Type d'appareil :

Numéro de série

Année de fabrication :

Vous pouvez passer commande des pièces de rechange, par fax, téléphone ou par mail :

	Numéro de pièce	Désignation	Quantité
1	_____	_____	_____
2	_____	_____	_____
3	_____	_____	_____
4	_____	_____	_____
5	_____	_____	_____
6	_____	_____	_____
7	_____	_____	_____
8	_____	_____	_____
9	_____	_____	_____
10	_____	_____	_____



NOTES



